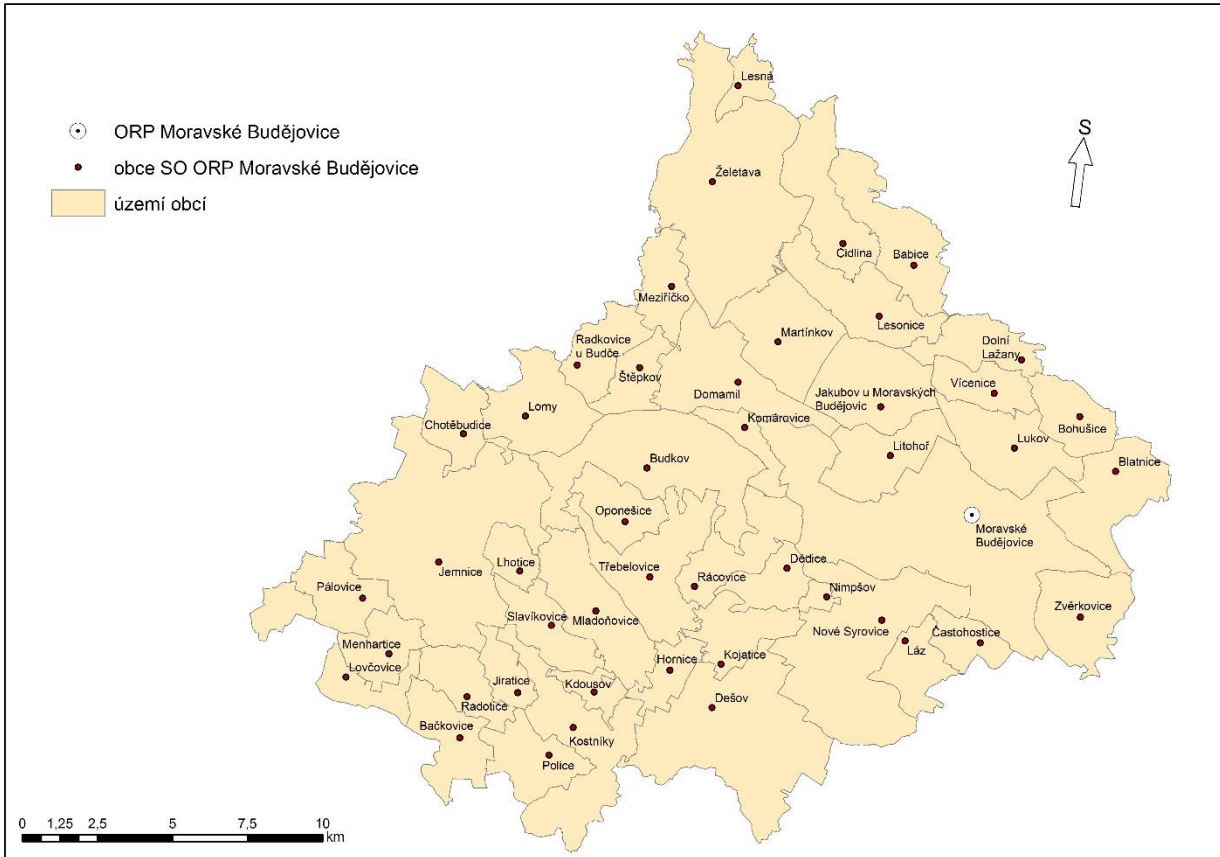


# **Systemová podpora rozvoje meziobecní spolupráce v ČR v rámci území správních obvodů obcí s rozšířenou působností**

**Analýza činnosti dobrovolných svazků obcí v území  
správního obvodu**

## **ORP Moravské Budějovice**

# 1 Obecné informace o území správního obvodu ORP



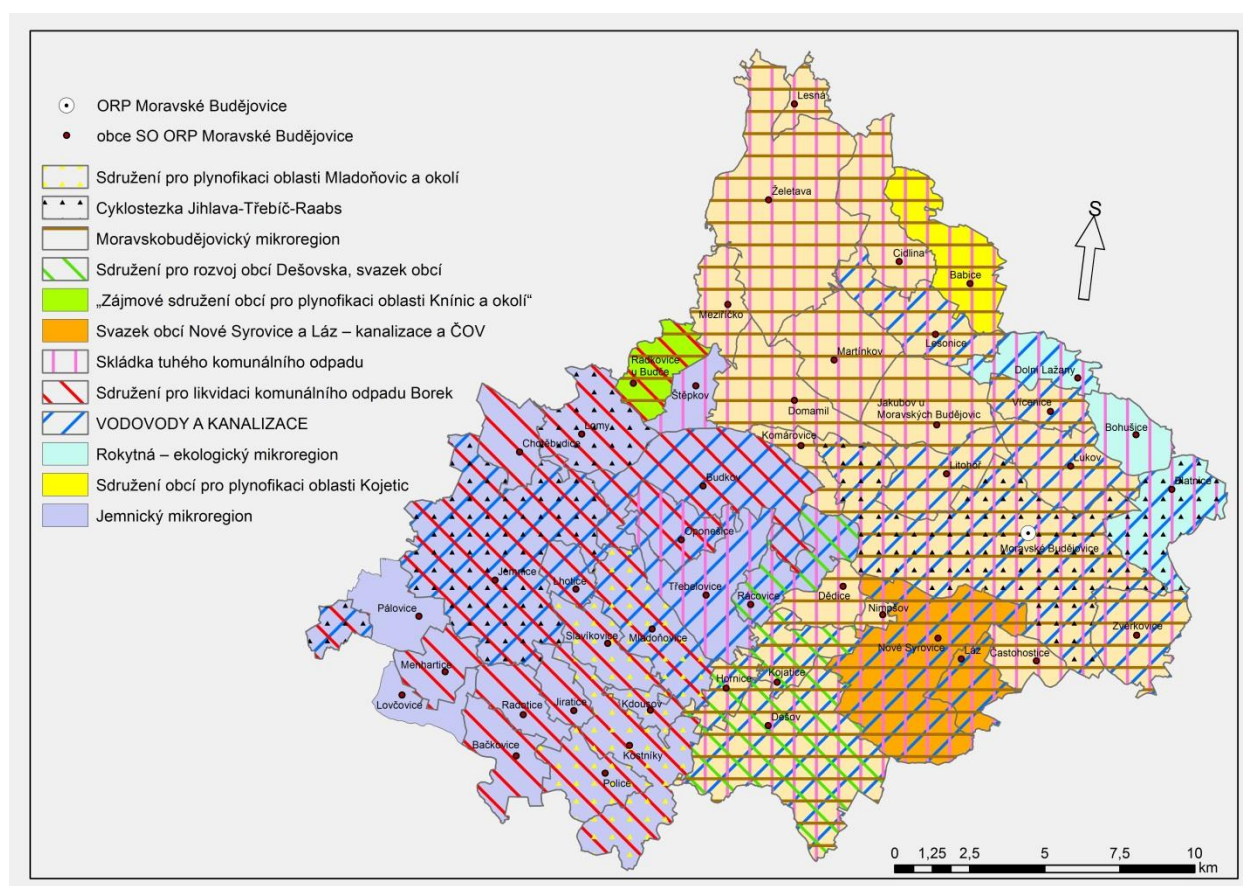
<b>Název ORP</b>	<b>Moravské Budějovice</b>		
<b>Kraj</b>	Vysočina		
<b>Rozloha ORP</b>	414 km <sup>2</sup>		
<b>Počet obyvatel ORP</b>	23 642		
<b>Počet obcí s pověřeným úřadem</b>	2		
<b>Obce s pověřeným úřadem</b>	Jemnice, Moravské Budějovice		
<b>Počet obcí</b>	47		
<b>Názvy obcí</b>	Babice	Bačkovice	Blatnice
	Bohušice	Budkov	Cidlina
	Častohostice	Dědice	Dešov
	Dolní Lažany	Domamil	Hornice
	Chotěbudice	Jakubov u Moravských Budějovic	Jemnice
	Jiratice	Kdousov	Kojatice
	Komárovice	Kostníky	Láz
	Lesná	Lesonice	Lhotice
	Litohoř	Lomy	Lovčice
	Lukov	Martínkov	Menhartice
	Meziříčko	Mladoňovice	Moravské Budějovice
	Nimpšov	Nové Syrovce	Oponešice
	Pálovice	Police	Rácovice
	Radkovic u Budče	Radotice	Slavíkovice
	Štěpkov	Třebelovice	Vícenice
	Zvěrkovice	Želetava	Jakubov u Moravských Budějovic
<b>Hustota zalidnění</b>	57 osob/km <sup>2</sup>		
<b>Počet dobrovolných svazků obcí</b>	12		
<b>Název a typ dobrovolného svazku obcí</b>	Jemnický mikroregion	polyfunkční	
	Moravskobudějovický mikroregion	polyfunkční	

	Sdružení pro plynofikaci oblasti Mladoňovic a okolí	monotematický
	Sdružení pro rozvoj obcí Dešovska, svazek obcí	monotematický
	Svazek obcí Nové Syrovice a Láz – kanalizace a ČOV	monotematický
	Rokytná – ekologický mikroregion	polyfunkční
	VODOVODY A KANALIZACE	monotematický
	Skládka tuhého komunálního odpadu	monotematický
	Cyklostezka Jihlava-Třebíč-Raabs	polyfunkční
	„Zájmové sdružení obcí pro plynofikaci oblasti Knínic a okolí“	monotematický
	Sdružení obcí pro plynofikaci oblasti Kojetic	monotematický
	Sdružení pro likvidaci komunálního odpadu Borek	monotematický

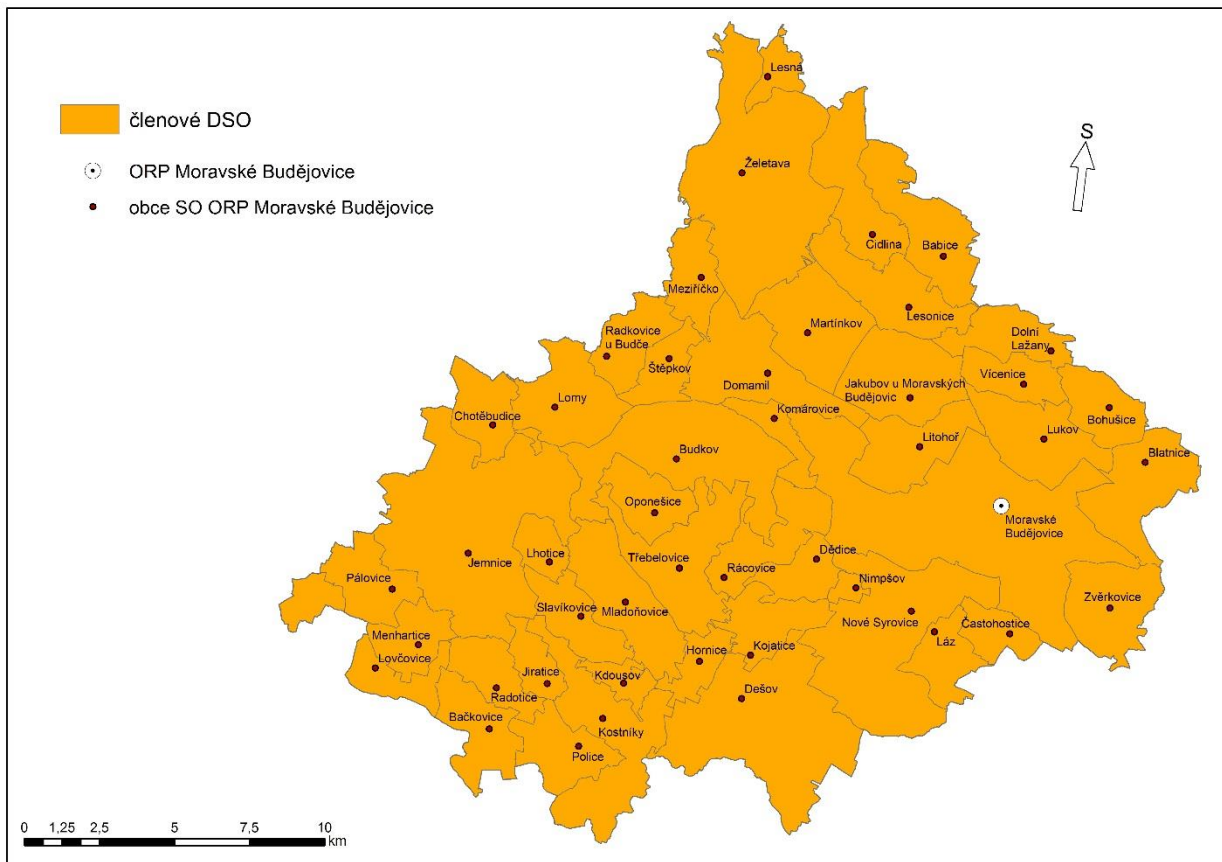
## 2 Souhrnná zpráva za všechny DSO v území

Ve správním obvodu ORP Moravské Budějovice působí 12 dobrovolných svazků obcí (Jemnický mikroregion, Moravskobudějovický mikroregion, Sdružení pro plynofikaci oblasti Mladoňovic a okolí, Sdružení pro rozvoj obcí Dešovska, svazek obcí, Svazek obcí Nové Syrovice a Láz – kanalizace a ČOV, Rokytná – ekologický mikroregion, VODOVODY A KANALIZACE, Skládka tuhého komunálního odpadu, Cyklostezka Jihlava-Třebíč-Raabs, „Zájmové sdružení obcí pro plynofikaci oblasti Knínic a okolí“, Sdružení obcí pro plynofikaci oblasti Kojetic, Sdružení pro likvidaci komunálního odpadu Borek), přičemž v těchto svazcích je sdruženo všech 47 obcí spadajících do správního obvodu ORP.

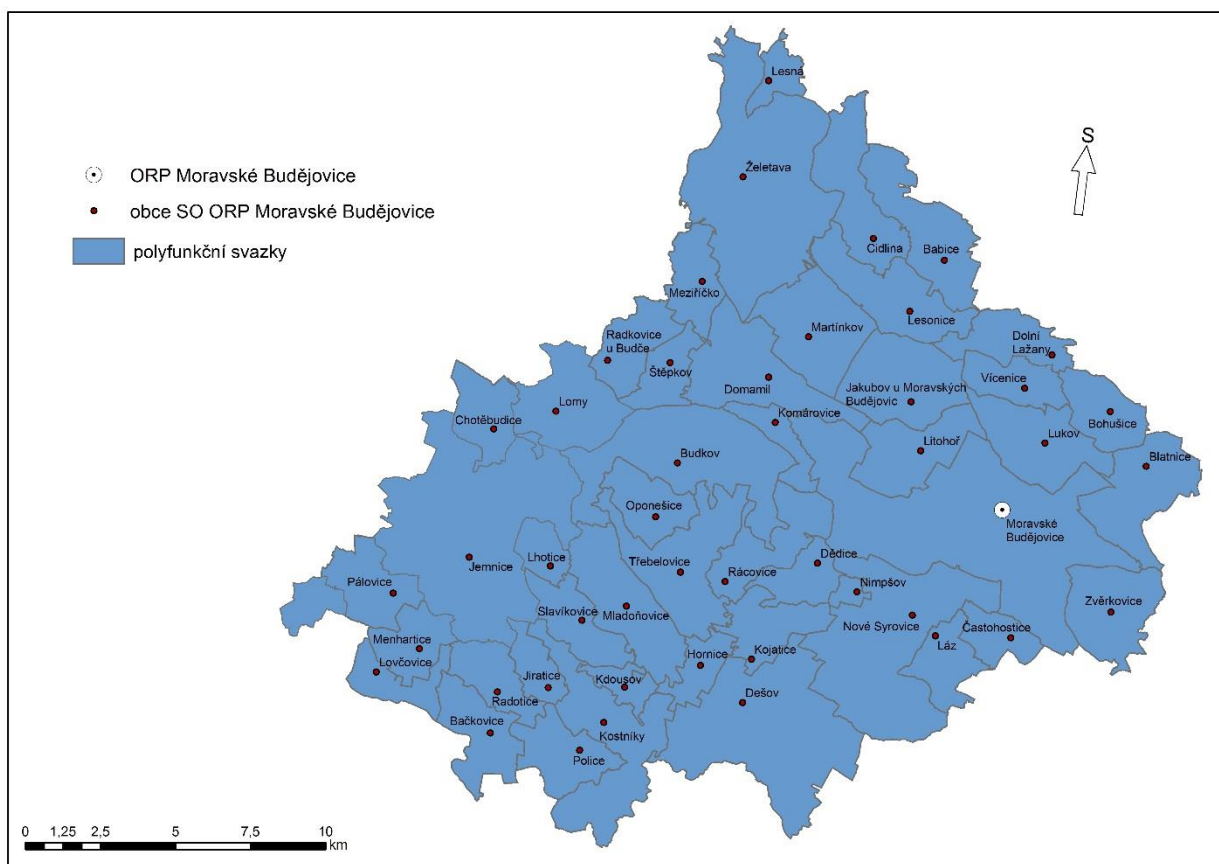
### DSO působící v území ORP



**Obce v území ORP zapojené do DSO**



## Polyfunkční a monotematické DSO\*



\* Monotematickým svazkem obcí je pro tuto analýzu myšlen takový subjekt, jehož předmět činnosti je zaměřen pouze na jednu jedinou aktivitu, která je ve své základní podstatě aktivitou jednorázovou a po naplnění stanoveného cíle již takový subjekt v zásadě nemá dalšího efektivního využití (např. dobrovolný svazek obcí založený pouze za účelem zřízení vodovodu, dobrovolný svazek obcí zřízený pouze za účelem vybudování kanalizace apod.)

Polyfunkční je dobrovolný svazek obcí působící ve více oblastech, přičemž účel jeho zřízení není naplněn pouze jednorázovou akcí a činnost toho subjektu tak není časově omezena.

## 2.1 Obecné informace

V dané oblasti je poměrně výrazný pouze jeden dobrovolný svazek obcí, a to Moravskobudějovický mikroregion. Tento svazek je činný, polyfunkčně zaměřený a je tvořen 24 členy, přičemž všechny členské obce spadají do správního obvodu ORP Moravské Budějovice.

V dané oblasti působí jak svazky, které mají pouze malou členskou základnu, tak i ty, jenž mají členskou základnu mnohočetnou. Svazky s početnější základnou zasahují z velké části do sousedních ORP. Všechny svazky obcí v rámci ORP jsou více či méně aktivní.

## 2.2 Organizační struktura

V rámci svazků obcí v území správního obvodu ORP Moravské Budějovice převažuje organizační struktura zahrnující nejvyšší orgán složený ze zástupců všech členů, kolektivní výkonný orgán, jednočlenný orgán, který zastupuje svazek navenek a kolektivní kontrolní orgán.

**Nejvyšší orgán** = složený ze zástupců všech členů. Nejvyšší orgán rozhoduje o zásadních otázkách činnosti svazku, volí směr působení, vybírá hlavní předměty činnosti a zpravidla volí členy výkonného a kontrolního orgánu svazku. Konkrétně do pravomoci nejvyššího orgánu spadá např. schvalování, změny a doplňování stanov, rozhodování o splnutí, sloučení, rozdělení nebo zrušení svazku či schvalování rozpočtu svazku a závěrečného účtu svazku a přijetí či vyloučení člena svazku.

**Výkonný orgán** = volený kolektivní orgán, který řídí činnost svazku mezi jednotlivými zasedáními nejvyššího orgánu. Výkonný orgán realizuje usnesení nejvyššího orgánu, zpracovává návrh rozpočtu svazku či realizuje běžné hospodaření svazku v rámci schváleného rozpočtu.

**Statutární orgán** = jedná navenek jménem svazku a podepisuje se za něj.

**Kontrolní orgán** = kolektivní orgán volený nejvyšším orgánem svazku, kontroluje soulad činnosti svazku se stanovami, obecně závaznými právními předpisy a zájmy svazku.

## 2.3 Financování dobrovolných svazků obcí

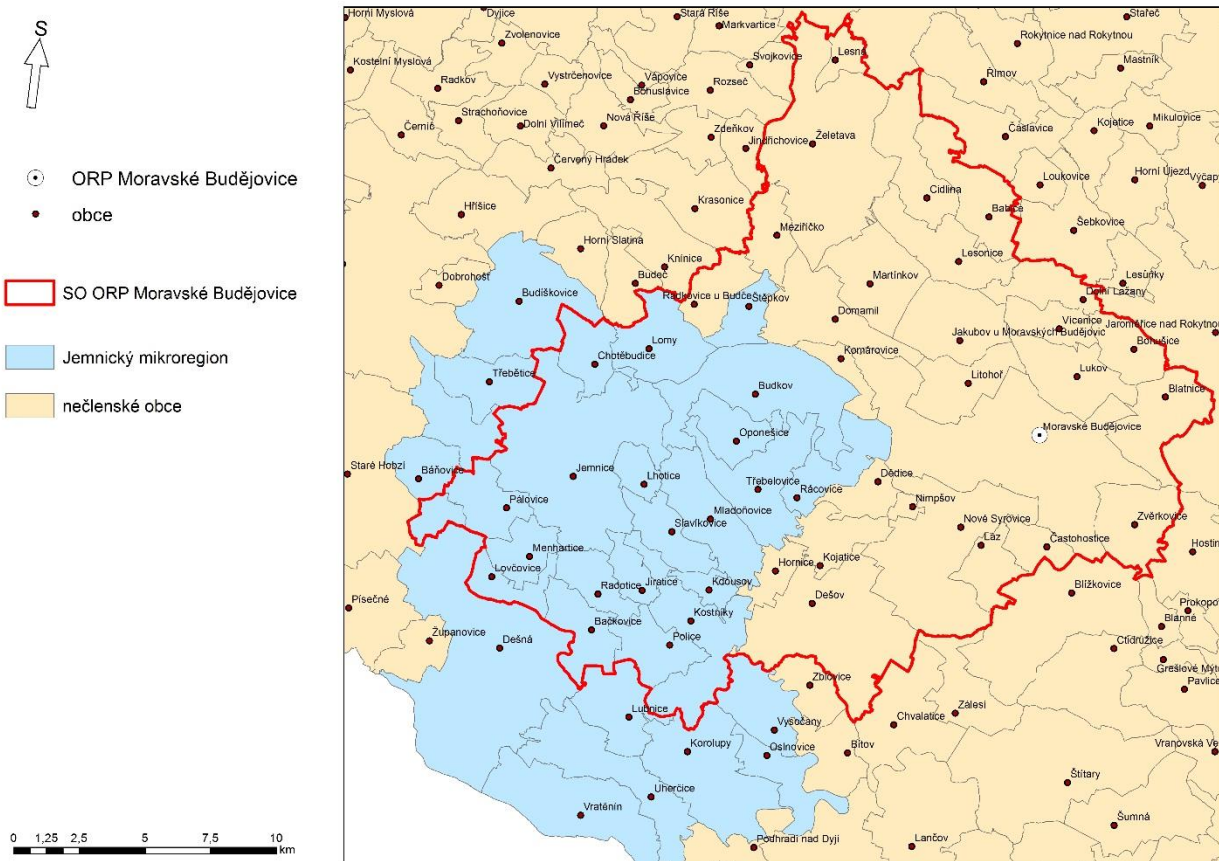
Dobrovolné svazky obcí jsou ve všech případech financovány především ze vstupních vkladů přistupujících, resp. zakládajících členů, pravidelných ročních členských příspěvků a dále z úvěrů a jiné finanční výpomoci, výnosy z pronájmu majetku, zisk z hospodářské činnosti svazku. Velmi důležitým zdrojem financování jsou různé dotační programy, dary a příspěvky od třetích osob.

Základním kritériem pro stanovení výše pravidelného finančního příspěvku je počet trvale usídlených obyvatel členských obcí k určenému datu. O konkrétní výši příspěvku a vstupního vkladu rozhoduje zpravidla nejvyšší orgán svazku v závislosti na plánovaném hospodaření svazku (ačkoli v několika DSO je částka stanovena pevně ve stanovách).



### 3 Analýza jednotlivých DSO působících v území

#### 3.1 Jemnický mikroregion



<b>Název DSO</b>	<b>Jemnický mikroregion</b>
<b>Adresa</b>	Husova 103, 67531 Jemnice
<b>IČ</b>	70289751
<b>Web</b>	<a href="http://www.mesto-jemnice.cz/jemnicky-mikroregion/ds-6091/p1=6911">http://www.mesto-jemnice.cz/jemnicky-mikroregion/ds-6091/p1=6911</a>

Počet členů DSO	30		
Název	ORP	Adresa	IČ
Bačkovice	Moravské Budějovice	Bačkovice 19, 675 32	48527408
Báňovice	Dačice	Báňovice 7, 380 01	00512915
Budíškovice	Dačice	Budíškovice 127, 378 91	00246387
Budkov	Moravské Budějovice	Budkov 82, 675 42	00289167
Dešná	Dačice	Dešná, 378 73	00246492
Chotěbudice	Moravské Budějovice	Chotěbudice 34, 675 31	00377325
Jemnice	Moravské Budějovice	Husova 103, 675 31	00289531
Jiratice	Moravské Budějovice	Jiratice, 675 32	00377571
Kdousov	Moravské Budějovice	Kdousov 14, 675 32	00377597
Korolupy	Znojmo	Korolupy 69, 671 07	00600423
Kostníky	Moravské Budějovice	Kostníky 29, 675 32	00377741
Lhotice	Moravské Budějovice	Lhotice 31, 675 31	48527424
Lomy	Moravské Budějovice	Lomy 45, 675 31	44065493
Lovčovice	Moravské Budějovice	Lovčice 12, 675 31	48527432
Lubnice	Znojmo	Lubnice 25, 671 07	00636835
Menhartice	Moravské Budějovice	Menhartice 23, 675 31	48527441
Mladoňovice	Moravské Budějovice	Mladoňovice 58, 675 32	00378194
Oponešice	Moravské Budějovice	Oponešice 27, 675 32	00378291

Oslonovice	Znojmo	Oslonovice 18, 671 07	00636908
Pálovice	Moravské Budějovice	Pálovice 35, 675 31	00378321
Police	Moravské Budějovice	Police 1, 675 34	00290149
Rácovice	Moravské Budějovice	Rácovice 45, 675 32	00378518
Radotice	Moravské Budějovice	Radotice 1, 675 32	48527475
Slavíkovice	Moravské Budějovice	Slavíkovice 7, 675 31	48527483
Štěpkov	Moravské Budějovice	Štěpkov 33, 675 26	00378712
Třebelovice	Moravské Budějovice	Třebelovice 76, 675 32	00290602
Třebětice	Dačice	Třebětice 11, 380 01	00666548
Uherčice	Znojmo	Uherčice 48, 671 07	00293709
Vratěním	Znojmo	Vratěním 88, 671 07	00637122
Vysočany	Znojmo	Vysočany 14, 671 07	00637149

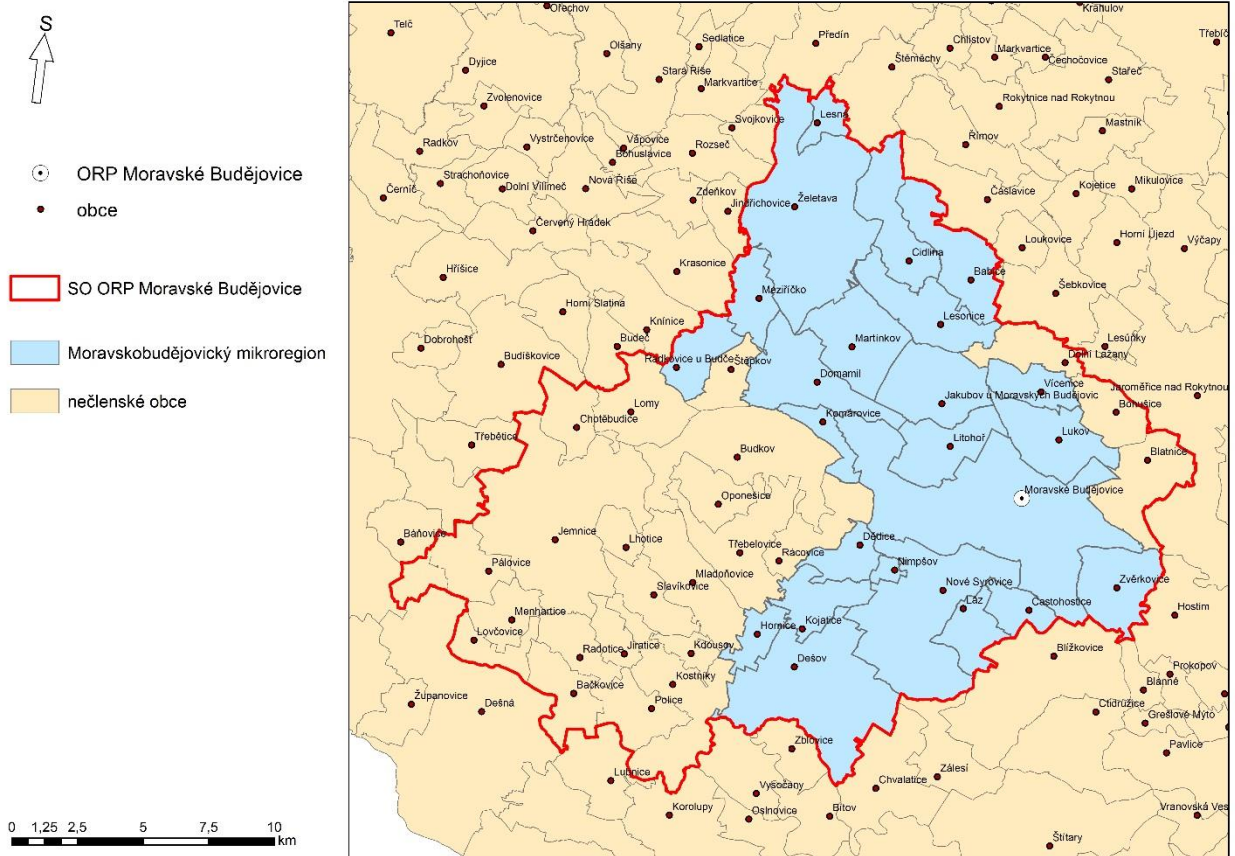
Základní informace o DSO dle stanov	
<b>Předmět činnosti</b>	<ul style="list-style-type: none"> <li>plynofikace</li> <li>zásobování pitnou vodou</li> <li>výstavby kanalizací a čistíren odpadních vod</li> <li>dopravní obslužnosti</li> <li>podpory malého a středního podnikání</li> <li>podpory turistického ruchu</li> <li>koordinace významných investičních akcí v zájmovém území</li> <li>sjednocování zájmů a činností místních samospráv</li> <li>zastupování členů sdružení při jednání s třetími osobami ve věcech týkajících se i zájmů regionu</li> <li>propagace sdružení a zájmového území</li> <li>společné péče o památky v regionu</li> <li>spolupráce a výměna zkušeností s jinými dobrovolnými svazky obcí v ČR a v zemích Evropské Unie</li> <li>řešení problematiky životního prostředí</li> </ul>
<b>Typ DSO</b>	polyfunkční
<b>Organizační struktura</b>	<ul style="list-style-type: none"> <li>členská schůze</li> <li>výbor</li> </ul>
Pravomoci jednotlivých orgánů DSO	
<b>Členská schůze</b>	<ul style="list-style-type: none"> <li>nejvyšší orgán</li> </ul>

	<ul style="list-style-type: none"> <li>• měnit a doplňovat stanovy</li> <li>• volit/odvolávat předsedu, místopředsedu a další členy výboru</li> <li>• schvalovat rozpočet a vyúčtování výsledků a další členy výboru</li> <li>• schvalovat rozpočet a vyúčtování výsledků hospodaření za předchozí kalendářní rok</li> <li>• rozhodovat o uzavření dohody o majetkovém vypořádání člena, jehož členství ve sdružení zanikne</li> <li>• rozhodovat o přijetí nových členů</li> <li>• rozhodovat o výši a splatnosti dalšího členského příspěvku</li> <li>• rozhodovat o zrušení sdružení, vstupu do likvidace a jmenování likvidátora i stanovení jeho odměny</li> <li>• rozhoduje i o dalších záležitostech sdružení, pokud si rozhodování o nich vyhradí</li> </ul>
Usnášenišchopnost	<p>Vyžaduje se pro platnost usnesení její řádné svolání, přítomnost a souhlas nadpoloviční většiny všech členů.</p> <p>K rozhodnutí i o přijetí nového člena, o zrušení svazku a o změně/doplnění stanov je potřeba souhlasu minimálně 2/3 většiny členů sdružení.</p>
Výbor	<ul style="list-style-type: none"> <li>• statutární orgán</li> <li>• plní usnesení členské schůze a odpovídá jí za svou činnost</li> <li>• řídí činnost sdružení a rozhoduje o všech záležitostech sdružení, které nejsou stanovami vyhrazeny členské schůzi</li> <li>• řídí běžnou činnost sdružení</li> <li>• volí předsedu sdružení, ten řídí jednání výboru (v případě nepřítomnosti předsedy ho zastupuje místopředseda)</li> <li>• předseda jedná jménem sdružení navenek</li> </ul>
Usnášenišchopnost	<p>Vyžaduje se pro platnost usnesení její řádné svolání, přítomnost a souhlas nadpoloviční většiny všech členů.</p>
<b>Financování DSO</b>	
	<ul style="list-style-type: none"> <li>• základní a další členské příspěvky</li> <li>• prostředky vzniklé činností svazku</li> <li>• prostředky získané od státu nebo jiných osob</li> <li>• ostatní finanční prostředky</li> </ul>

## Závěr a doporučení

Jemnický mikroregion je činný polyfunkční svazek, který sdružuje 30 obcí, z nichž 20 náleží do ORP Moravské Budějovice. Mezi hlavní aktivity tohoto dobrovolného svazku obcí patří plynofikace, zásobování pitnou vodou, výstavby kanalizací a čistíren odpadních vod, dopravní obslužnosti, spolupráce a výměna zkušeností, řešení problematiky životního prostředí. Tento svazek není doporučen k dalšímu prohlubování meziobecní spolupráce v rámci správního obvodu ORP Moravské Budějovice, a to zejména v důsledku jeho značného územního přesahu do sousedních ORP.

### 3.2 Moravskobudějovický mikroregion



<b>Název DSO</b>	<b>Moravskobudějovický mikroregion</b>
<b>Adresa</b>	nám. Míru 31, 676 02 Třebíč
<b>IČ</b>	70821399
<b>Web</b>	<a href="http://mbudejovice.cz/vismo/zobraz_dok.asp?id_org=9890&amp;id_ktg=4293&amp;p1=7793">http://mbudejovice.cz/vismo/zobraz_dok.asp?id_org=9890&amp;id_ktg=4293&amp;p1=7793</a>

<b>Počet členů DSO</b>	<b>24</b>		
<b>Název</b>	<b>ORP</b>	<b>Adresa</b>	<b>IČ</b>
Babice	Moravské Budějovice	Babice 3, 675 44	00375357
Cidlina	Moravské Budějovice	Cidlina 35, 675 44	60418541
Častohostice	Moravské Budějovice	Častohostice 3, 676 02	60419466
Dešov	Moravské Budějovice	Dešov 147, 675 33	00289281
Dědice	Moravské Budějovice	Dědice 40, 675 41	00376825
Hornice	Moravské Budějovice	Hornice 13, 675 32	00377252
Domamil	Moravské Budějovice	Domamil 135, 675 43	00289311
Jakubov u Moravských Budějovic	Moravské Budějovice	Jakubov u Moravských Budějovic 155, 675 44	00289493
Kojatice	Moravské Budějovice	Kojatice 68, 675 32	00377627
Komárovice	Moravské Budějovice	Komárovice 14, 675 26	00377724
Láz	Moravské Budějovice	Láz 13, 675 41	00378011
Lesná	Moravské Budějovice	Lesná 54, 675 26	00378020
Lesonice	Moravské Budějovice	Lesonice 117, 675 44	00289752
Litohoř	Moravské Budějovice	Litohoř 155, 675 44	00378062
Lukov	Moravské Budějovice	Lukov 10, 676 02	00378135
Martínkov	Moravské Budějovice	Martínkov 29, 675 44	00378151
Meziříčko	Moravské Budějovice	Meziříčko 5, 675 26	00378178

Moravské Budějovice	Moravské Budějovice	nám. Míru 31, 676 02	00289931
Nimpšov	Moravské Budějovice	Nimpšov 36, 675 41	00378232
Nové Syrovice	Moravské Budějovice	Nové Syrovice 2, 675 41	00290009
Radkovice u Budče	Moravské Budějovice	Radkovice u Budče 14, 380 01	00378534
Vícenice u Moravských Budějovic	Moravské Budějovice	Vícenice 31, 676 02	44065531
Zvěrkovice	Moravské Budějovice	Zvěrkovice 46, 676 02	44065540
Želetava	Moravské Budějovice	nám. Míru 1, 675 26	00290751

<b>Základní informace o DSO dle stanov</b>	
<b>Předmět činnosti</b>	<ul style="list-style-type: none"> <li>• ochrana společných zájmů obcí mikroregionu, koordinace činnosti a podpora rozvoje mikroregionu</li> <li>• vytváření podmínek pro získání všech dostupných finančních zdrojů do mikroregionu</li> <li>• spolupráce se sousedními obcemi a mikroregiony</li> <li>• spolupráce se všemi podnikatelskými subjekty, studijními, informačními a koordinačními centry, jejichž činnost souvisí s podporou hospodářského, sociálního a kulturního rozvoje mikroregionu</li> <li>• vytváření společných projektů za účelem podpory rozvoje mikroregionu, především v: <ul style="list-style-type: none"> <li>- územním plánování a dopravní dostupnosti</li> <li>- zemědělství, průmyslu a službách</li> <li>- v cestovním ruchu a životním prostředí</li> <li>- lidských zdrojích a sociální infrastruktuře</li> </ul> </li> </ul>
<b>Typ DSO</b>	polyfunkční
<b>Organizační struktura</b>	<ul style="list-style-type: none"> <li>• členská schůze</li> <li>• rada</li> <li>• předseda</li> </ul>
<b>Pravomoci jednotlivých orgánů DSO</b>	
<b>Členská schůze</b>	<ul style="list-style-type: none"> <li>• nejvyšší orgán</li> <li>• měnit a doplňovat stanovy</li> <li>• volit/odvolávat předsedu, místopředsedu a další členy rady</li> <li>• schvalovat rozpočet a vyúčtování výsledků hospodaření za kalendářní rok</li> <li>• rozhodovat o přijetí nových členů</li> <li>• rozhodovat o výši a splatnosti základního ročního členského příspěvku</li> <li>• rozhodovat o zrušení a sloučení sdružení, vstupu do likvidace</li> </ul>

	a jmenování likvidátora i stanovení výše jeho odměny
Usnášeníschopnost	V případě, je-li přítomna nadpoloviční většina členů. K přijetí usnesení je třeba nadpoloviční většiny přítomných členů.
<b>Rada</b>	<ul style="list-style-type: none"> <li>• výkonný orgán</li> <li>• řídí činnost sdružení a rozhoduje o všech záležitostech sdružení, které nejsou stanovami vyhrazeny členské schůzi</li> <li>• plní usnesení členské schůze a odpovídá jí za svou činnost</li> <li>• řídí běžnou činnost sdružení a odpovídá za hospodaření sdružení</li> <li>• sestavuje rozpočet, předkládá ho členské schůzi ke schválení</li> <li>• předkládá členské schůzi plán činnosti sdružení ke schválení, schvaluje účelové příspěvky</li> <li>• svolává zasedání členské schůze</li> </ul>
Usnášeníschopnost	K přijetí platného usnesení je třeba souhlasu nadpolovičního počtu všech členů.
<b>Předseda</b>	<ul style="list-style-type: none"> <li>• statutární zástupce</li> <li>• řídí a organizuje jednání členské schůze, rady</li> <li>• odpovídá za správu majetku a nakládání s finančními prostředky sdružení v souladu s rozpočtem sdružení a případnými rozpočtovými změnami</li> </ul>
<b>Financování DSO</b>	
	<ul style="list-style-type: none"> <li>• základní a účelové příspěvky členů</li> <li>• dotace, granty</li> <li>• sponzorské příspěvky, dary</li> <li>• výnosy z vlastní hospodářské činnosti</li> </ul>

## Závěr a doporučení

Moravskobudějovický mikroregion je činným, polyfunkčním svazkem, který sdružuje 24 obcí, jež všechny náleží do ORP Moravské Budějovice. Mezi hlavní aktivity tohoto dobrovolného svazku obcí patří celkový rozvoj sdružených obcí, koordinace činnosti a podpora rozvoje mikroregionu, vytváření podmínek pro získání všech dostupných finančních zdrojů, spolupráce v oblasti kulturní a oblasti odpadového hospodářství. Tento svazek zaujímá v regionu významnou pozici a jeví se tedy být vhodným kandidátem na další prohlubování meziobecní spolupráce.



### 3.3 Sdružení obcí pro plynofikaci oblasti Mladoňovic a okolí



<b>Název DSO</b>	<b>Sdružení obcí pro plynofikaci oblasti Mladoňovic a okolí</b>
<b>Adresa</b>	Mladoňovice 58, 675 32
<b>IČ</b>	68684185
<b>Web</b>	-

Počet členů DSO	5		
Název	ORP	Adresa	IČ
Mladoňovice	Moravské Budějovice	Mladoňovice 58, 675 32 Třebelovice	00378194
Police	Moravské Budějovice	Police 1, 675 34 Police u Jemnice	00290149
Kdousov	Moravské Budějovice	Kdousov 14, 675 32 Třebelovice	00377597
Kostníky	Moravské Budějovice	Kostníky 29, 675 32 Třebelovice	00377741
Slavíkovice	Moravské Budějovice	Slavíkovice 7, 675 31 Jemnice	48527483

<b>Základní informace o DSO dle stanov</b>	
<b>Předmět činnosti</b>	<ul style="list-style-type: none"> <li>V zájmu zlepšení ochrany životního prostředí a zvýšení čistoty ve sdružených obcích zajistit výstavbu a provozování středotlakých plynových rozvodů do obcí</li> </ul>
<b>Typ DSO</b>	monotematický
<b>Organizační struktura</b>	<ul style="list-style-type: none"> <li>Výbor sdružení, předseda, místopředseda, dozorčí rada sdružení</li> </ul>
<b>Pravomoci jednotlivých orgánů DSO</b>	
<b>Výbor sdružení</b>	<ul style="list-style-type: none"> <li>Rozhodovat o všech záležitostech sdružení</li> <li>Volit předsedu sdružení</li> </ul>
<b>Usnášeníschopnost</b>	Rozhodování prostou většinou hlasů všech členů. Při rovnosti hlasů, rozhoduje hlas předsedy. Další člen může přistoupit do sdružení se souhlasem všech dosavadních členů.
<b>Předseda a místopředseda</b>	<ul style="list-style-type: none"> <li>Jednat jménem sdružení a podepisovat se za něj</li> <li>Místopředseda zastupuje předsedu v odůvodněných případech</li> </ul>
<b>Dozorčí rada sdružení</b>	<ul style="list-style-type: none"> <li>Kontrolovat účetnictví sdružení nejméně 1x ročně a o výsledku podávat písemnou zprávu Výboru sdružení</li> <li>Provádí kontrolu návrhu rozpočtu a vyúčtování hospodaření za uplynulý kalendářní rok</li> <li>Volit ze svého středu předsedu dozorčí rady</li> </ul>

Usnášeníschopnost	Rozhoduje o svých usneseních prostou většinou hlasů svých členů.
<b>Financování DSO</b>	
<ul style="list-style-type: none"> <li>• Základní vklady zakladatelů (14 170 Kč na obyvatele)</li> <li>• Příspěvky členů</li> </ul>	

## Závěr a doporučení

Sdružení obcí pro plynofikaci oblasti Mladoňovic a okolí je monotematický, ne příliš činný svazek, který je tvořen 5 členy, z nichž všichni náleží do správního obvodu ORP Moravské Budějovice. Tento dobrovolný svazek obcí je zaměřen na výstavbu středotlakého plynovodu ve členských obcích a provozování tohoto zařízení kompetentním provozovatelem. Tento DSO má vzhledem ke svému monotematickému zaměření význam pouze pro členské obce. Nelze ho tak doporučit jako vhodného kandidáta k prohlubování meziobecní spolupráce v rámci ORP.

### 3.4 Sdružení pro rozvoj obcí Dešovska, svazek obcí



<b>Název DSO</b>	<b>Sdružení pro rozvoj obcí Dešovska, svazek obcí</b>
<b>Adresa</b>	Dešov 52, 675 33 Dešov
<b>IČ</b>	65766431
<b>Web</b>	není

<b>Počet členů DSO</b>	<b>4</b>		
<b>Název</b>	<b>ORP</b>	<b>Adresa</b>	<b>IČ</b>
Dešov	Moravské Budějovice	Dešov 147, 675 33	00289281
Hornice	Moravské Budějovice	Hornice 13, 675 32	00377252
Kojatice	Moravské Budějovice	Kojatice 68, 675 32	00377627
Rácovice	Moravské Budějovice	Rácovice 45, 675 32	00378518

<b>Základní informace o DSO dle stanov</b>	
<b>Předmět činnosti</b>	<ul style="list-style-type: none"> <li>výstavba středotlakových a nízkotlakových rozvodů plynu v obcích Rácovice, Kojatice, Dešov, Hornice</li> </ul>
<b>Typ DSO</b>	monotematický
<b>Organizační struktura</b>	<ul style="list-style-type: none"> <li>valná hromada</li> <li>představenstvo sdružení</li> <li>dozorčí rada, popř. revizor účtu</li> </ul>
<b>Pravomoci jednotlivých orgánů DSO</b>	
<b>Valná hromada</b>	<ul style="list-style-type: none"> <li>nejvyšší orgán</li> <li>změna stanov</li> <li>volba/odvolání členů představenstva sdružení, revizora účtů, případně členů dozorčí rady</li> <li>schvalování roční účetní závěrky a rozdělení hospodářského výsledku</li> <li>rozhodnutí o splynutí, sloučení, rozdělení o jiném zrušení sdružení</li> <li>stanovení zásad odměňování členů představenstva, dozorčí rady a kolegia</li> <li>rozhodování o dalších otázkách, které občanský zákoník nebo stanovy zahrnují do působnosti valné hromady, nebo které si valná hromada vyhradí k rozhodnutí</li> <li>volí předsedajícího schůze a zapisovatele</li> </ul>
<b>Usnášeníschopnost</b>	V případě, je-li přítomna nadpoloviční většina zástupců členů svazku. Rozhoduje prostou většinou hlasů přítomných zástupců členů sdružení.

	2/3 většinou hlasů přítomných zástupců členů sdružení vyžaduje rozhodnutí o změně stanov, o přistoupení dalších členů sdružení, vyloučení člena ze sdružení a o zrušení sdružení.
<b>Představenstvo sdružení</b>	<ul style="list-style-type: none"> <li>• výkonný orgán</li> <li>• řídí činnost sdružení v období mezi valnými hromadami a jedná jeho jménem</li> <li>• svolává řádnou/mimořádnou valnou hromadu</li> <li>• rozhoduje o všech záležitostech sdružení, pokud nejde o věci stanovami sdružení svěřené do působnosti valné hromady</li> <li>• zabezpečuje řádné vedení účetnictví a předkládá valné hromadě ke schválení roční účetní závěrku</li> <li>• předkládá valné hromadě zprávu o činnosti sdružení a o stavu jeho majetku</li> <li>• představenstvo svolává jeho předseda</li> <li>• předseda popř. místopředseda jedná navenek jménem svazku</li> </ul>
Usnášeníschopnost	Rozhoduje prostou většinou hlasů všech členů, v případě rovnosti je rozhodující hlas předsedy.
<b>Dozorčí rada</b>	<ul style="list-style-type: none"> <li>• kontrolní orgán</li> <li>• předseda dozorčí rady svolává řádnou/mimořádnou dozorčí radu</li> <li>• kontroluje dodržování stanov</li> <li>• kontroluje hospodaření sdružení a účetní závěrku</li> <li>• podává zprávy valné hromadě sdružení jednou ročně</li> <li>• do doby usnesení dozorčí rady plní její funkci revizor účtu sdružení, který je jmenován pro první období zakladateli</li> </ul>
Usnášeníschopnost	Není uvedeno ve stanovách.
<b>Financování DSO</b>	
	<ul style="list-style-type: none"> <li>• základní a další členské příspěvky</li> <li>• dary, dotace</li> <li>• úvěry od bank</li> </ul>

## Závěr a doporučení

Sdružení pro rozvoj obcí Dešovska, svazek obcí je málo činným, monotematickým svazkem, který sdružuje čtyři obce, z nichž všechny náleží do ORP Moravské Budějovice. Mezi hlavní aktivity tohoto dobrovolného svazku patří výstavba středotlakových a nízkotlakových rozvodů plynu ve sdružených obcích. Především z důvodu jeho monotematického zaměření a ovlivňování malého území ORP Moravské Budějovice, se nejedná o svazek, který by byl vhodným kandidátem pro prohlubování meziobecní spolupráce.

### 3.5 Svazek obcí Nové Syrovce a Láz – kanalizace a ČOV



<b>Název DSO</b>	<b>Svazek obcí Nové Syrovice a Láz – kanalizace a ČOV</b>
<b>Adresa</b>	Nové Syrovice 2, 675 41 Nové Syrovice
<b>IČ</b>	75009455
<b>Web</b>	-

<b>Počet členů DSO</b>	<b>2</b>		
<b>Název</b>	<b>ORP</b>	<b>Adresa</b>	<b>IČ</b>
Nové Syrovice	Moravské Budějovice	Nové Syrovice 2, 675 41	00290009
Láz	Moravské Budějovice	Láz 12, 675 41	00378011

<b>Základní informace o DSO dle stanov</b>	
<b>Předmět činnosti</b>	<ul style="list-style-type: none"> <li>• Vybudování kanalizace v obcích svazku, výstavba čističky odpadních vod pro obce svazku a zajištění jejich provozu</li> </ul>
<b>Typ DSO</b>	monotematický
<b>Organizační struktura</b>	<ul style="list-style-type: none"> <li>• Výbor svazku</li> <li>• Předseda a místopředseda</li> <li>• Dozorčí rada</li> </ul>
<b>Pravomoci jednotlivých orgánů DSO</b>	
<b>Výbor svazku</b>	<ul style="list-style-type: none"> <li>• Nejvyšší orgán svazku</li> <li>• Rozhoduje o všech záležitostech svazku, zejména schvaluje návrh rozpočtu, účetní závěrku, závěrečný účet svazku a rozhoduje o realizaci akcí</li> <li>• Rozhoduje o rozdělení zisku/úhradě ztráty</li> <li>• Volí/odvolává předsedu, jmenuje likvidátora</li> </ul>
<b>Usnášeníschopnost</b>	Rozhoduje prostou většinou hlasů (o přistoupení dalších členů do svazku a o zániku svazku rozhoduje 100% většinou hlasů). V případě rovnosti hlasů je rozhodující hlas předsedy výboru.
<b>Předseda a místopředseda svazku</b>	<ul style="list-style-type: none"> <li>• Statutární a výkonný orgán svazku</li> <li>• Řídí činnost svazku, zajišťuje realizaci rozhodnutí výboru svazku a jedná jménem svazku navenek</li> <li>• Za svoji činnosti odpovídá výboru svazku</li> <li>• Zajišťuje vedení účetnictví, odpovídá za vypracování zpráv o činnosti svazku mezi zasedáními výboru svazku, připravuje spolu s místopředsedy návrhy činnosti svazku včetně návrhu rozpočtu jednotlivých akcí, svolává zasedání výboru svazku a řídí je</li> <li>• Místopředseda zastupuje předsedu v době jeho nepřítomnosti</li> <li>• Podepisují se za svazek</li> </ul>

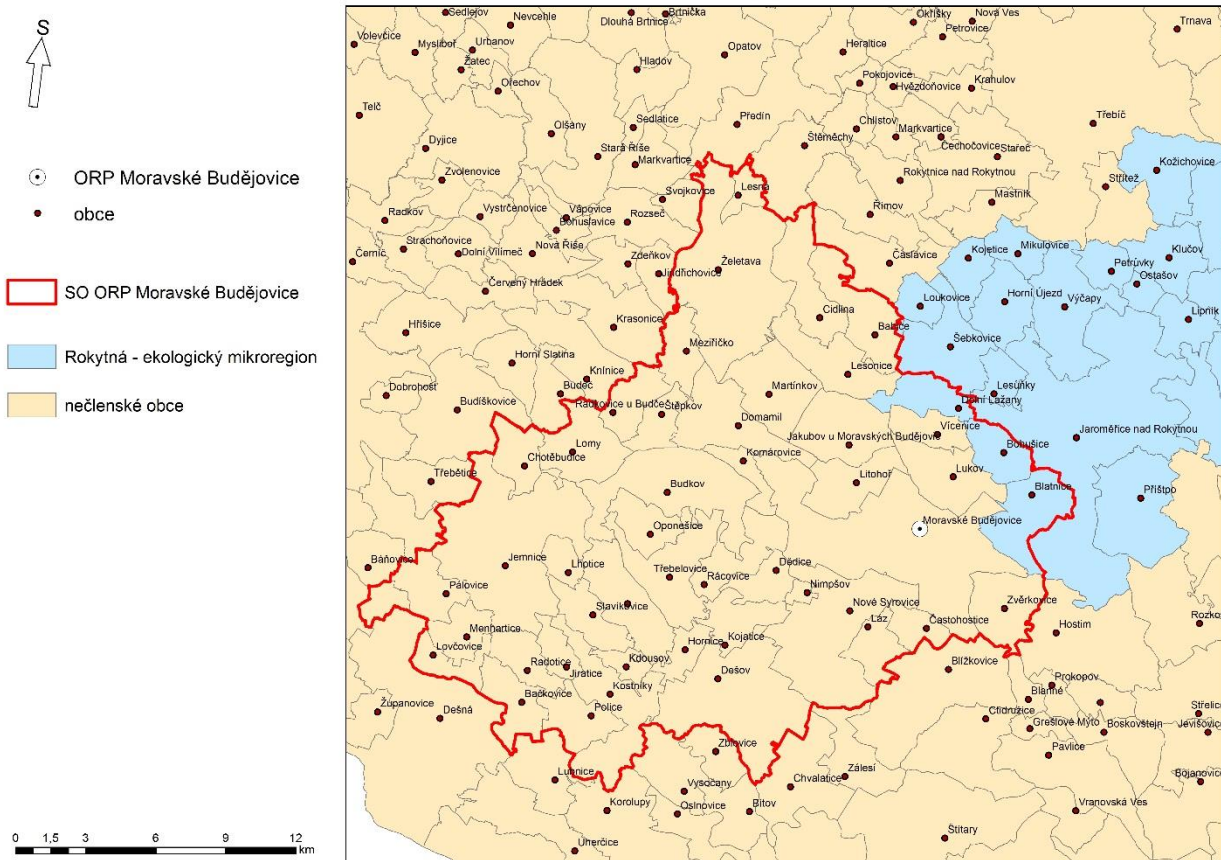


	<ul style="list-style-type: none"> <li>• Řídí řádní/mimořádné jednání svazku</li> </ul>
<b>Dozorčí rada svazku</b>	<ul style="list-style-type: none"> <li>• Kontrolní orgán svazku</li> <li>• Kontroluje a dohlíží na hospodaření svazku a kontroluje soulad předmětu činnosti se stanovami a právními předpisy</li> <li>• Přezkoumává roční účetní závěrku a předkládá ji výboru svazku ke schválení</li> <li>• Oprávnění nahlížet do všech dokladů svazku a svolávat výbor svazku</li> </ul>
Usnášeníschopnost	Rozhoduje prostou většinou hlasů. Při rovnosti hlasů, rozhoduje hlas předsedy dozorčí rady.
<b>Financování DSO</b>	
	<ul style="list-style-type: none"> <li>• Základní vklady členů</li> <li>• Finanční příspěvky členů</li> <li>• Dotace, příspěvky občanů a organizací</li> </ul>

## Závěr a doporučení

Svazek obcí Nové Syrovice a Láz – kanalizace a ČOV je činný monotematicky zaměřený svazek, který sdružuje dvě členské obce, které obě spadají do správního obvodu ORP Moravské Budějovice. Byl založen za účelem výstavby a provozování kanalizace a ČOV v členských obcích. S ohledem na monotematické zaměření svazku a malou členskou základnu však nelze tento svazek doporučit k prohlubování meziobecní spolupráce v rámci správního obvodu ORP Moravské Budějovice.

### 3.6 Rokytná – ekologický mikroregion



<b>Název DSO</b>	<b>ROKYTNÁ – ekologický mikroregion</b>
<b>Adresa</b>	nám. Míru 2, Jaroměřice nad Rokytou, 67 51
<b>IČ</b>	70418462
<b>Web</b>	<a href="http://www.jaromericenr.cz/vismo/zobraz_dok.asp?id_org=5750&amp;id_ktg=901&amp;p1=19510">http://www.jaromericenr.cz/vismo/zobraz_dok.asp?id_org=5750&amp;id_ktg=901&amp;p1=19510</a>

Počet členů DSO	21		
Název	ORP	Adresa	IČ
Jaroměřice n. Rokytou	Třebíč	nám. Míru 2, Jaroměřice nad Rokytou, 67 51	00289507
Blatnice	Moravské Budějovice	Blatnice 132, Jaroměřice n. Rok., 675 51	00375403
Bohušice	Moravské Budějovice	Bohušice 37, Jaroměřice n. Rok., 675 51	00376078
Dolní Lažany	Moravské Budějovice	Dolní Lažany 1, Jaroměřice n. Rok., 675 51	44065515
Dolní Vilémovice	Třebíč	Dolní Vilémovice 142, Lipník, 675 52	00289302
Horní Újezd	Třebíč	Horní Újezd 3, Stařeč, 675 22	00376981
Klučov	Třebíč	Klučov 5, Lipník, 675 52	00377619
Kojetice	Třebíč	Kojetice 131, Kojetice, 675 23	00289612
Kožichovice	Třebíč	Kožichovice 36, Třebíč 1, 674 01	48527416
Lesůňky	Třebíč	Lesůňky 2, Jaroměřice nad Rokytou, 675 51	00378046
Lipník	Třebíč	Lipník 106, p. Lipník, 675 52	00289795
Loukovice	Třebíč	Loukovice 43, Stařeč, 675 22	00378127
Mikulovice	Třebíč	Mikulovice 16, Stařeč, 675 22	00378186
Myslibořice	Třebíč	Myslibořice 14, Myslibořice, 675 60	00289949
Ostašov	Třebíč	Ostašov 7, Lipník u Hortovic, 675 52	00378313
Petrůvky	Třebíč	Petrůvky 3, Lipník, 675 52	00378488
Příštpo	Třebíč	Příštpo 57, Jaroměřice nad Rokytou, 675 51	48527467
Slavičky	Třebíč	Slavičky 29, Vladislav, 675 01	00378607
Šebkovice	Třebíč	Šebkovice 1, Šebkovice, 675 45	00290556
Výčapy	Třebíč	Výčapy 79, Třebíč 1, 674 01	00290696
Zárubice	Třebíč	Zárubice 5, Lipník u Hrotovic, 675 52	00599204

<b>Základní informace o DSO dle stanov</b>	
<b>Předmět činnosti</b>	<ul style="list-style-type: none"> <li>• Koordinace Významných investičních akcí v zájmovém území</li> <li>• Slašování zájmů a činností místních samospráv</li> <li>• Zastupování členů svazku při jednání s třetími osobami ve věcech zájmů regionu</li> <li>• Vytváření, zmnožování a správa společného majetku</li> <li>• Společný postup při dosahování ekologické stability regionu</li> <li>• Propagace svazku a zájmového území</li> <li>• Ochrana společných zájmů a zmnožení sil a prostředků při dosahování záměrů přesahujících svým rozsahem a významem každou účastnickou obec</li> <li>• Takové akce a aktivity, které se z objektivních důvodů netýkají všech členských obcí.</li> </ul>
<b>Typ DSO</b>	polyfunkční
<b>Organizační struktura</b>	<ul style="list-style-type: none"> <li>• Valná hromada, Rada</li> </ul>
<b>Pravomoci jednotlivých orgánů DSO</b>	
<b>Valná hromada</b>	<ul style="list-style-type: none"> <li>• Měnit a doplňovat stanovy</li> <li>• Volit a odvolávat předsedu, místopředsedu a další členy rady</li> <li>• Schvalovat rozpočet a vyúčtování výsledků hospodaření za předchozí kalendářní rok</li> <li>• Rozhodovat o uzavření smluv o dílo v ceně díla nad Kč 500 000,--</li> <li>• Rozhodovat o přijetí nových členů</li> <li>• Rozhodovat o výši a splatnosti dalšího členského příspěvku</li> <li>• Rozhodovat o zrušení svazku, vstupu do likvidace a jmenovat likvidátora i stanovit výši jeho odměny</li> <li>• Rozhodovat o vyloučení člena</li> <li>• Rozhodovat o dalších záležitostech svazku, pokud si rozhodování o některé věci vyhradila</li> </ul>
<b>Usnášeníschopnost</b>	Je-li přítomna nadpoloviční většina všech členů. K rozhodnutí je třeba souhlasu 2/3 všech členů, s výjimkami vyplývajících ze stanov.
<b>Rada</b>	<ul style="list-style-type: none"> <li>• Rozhodovat o všech záležitostech svazku, které nejsou stanovami vyhrazeny valné hromadě</li> <li>• Řídit běžnou činnost svazku</li> <li>• Jednat navenek jménem svazku – předseda, místopředseda (Přejímá povinnosti kontrolní komise)</li> </ul>
<b>Usnášeníschopnost</b>	Není uvedeno ve stanovách.
<b>Financování DSO</b>	
	<ul style="list-style-type: none"> <li>• Základní členské příspěvky (20,- Kč na 1 obyvatele)</li> <li>• Další členské příspěvky</li> <li>• Prostředky získané od státu nebo jiných osob</li> </ul>

## Závěr a doporučení

Dobrovolný svazek obcí Rokytná – ekologický mikroregion sdružuje celkem 21 obcí, do ORP Moravské Budějovice však spadají pouze tři obce. Jedná se o polyfunkční, ne příliš aktivní svazek obcí. Mezi jeho hlavní činnosti patří problematika cestovního ruchu a životního prostředí, spolupráce obcí v kulturní a sportovní oblasti, dále pak rozvoj obcí a koordinace jejich činností. Na území ORP Moravské Budějovice zastává pouze okrajovou pozici, a tudíž tento svazek není vhodným kandidátem na další prohlubování meziobecní spolupráce v rámci daného ORP.

### 3.7 VODOVODY A KANALIZACE



<b>Název DSO</b>	<b>Vodovody a kanalizace</b>
<b>Adresa</b>	Kubišova 1172, Třebíč, 674 01
<b>IČ</b>	60418885
<b>Web</b>	<a href="http://www.vaktr.cz">www.vaktr.cz</a>

Počet členů DSO	123		
Název	ORP	Adresa	IČ
Bačice-Udeřice	Třebíč	Bačice 36, Hrotovice, 675 55	00375365
Benetice	Třebíč	Benetice 46, Benetice, 675 06	00375381
Biskupice	Třebíč	Biskupice 4, Rouchovany, 675 57	00375390
Blanné	Znojmo	Blanné 27, Blanné, 671 54	00600130
Blatnice	Moravské Budějovice	Blatnice 132, Jaroměřice n. Rok., 675 51	00375403
Bochovice	Třebíč	Obec Bochovice, Rudíkov, 675 05	00376094
Březník	Náměšť nad Oslavou	Březník 247, Březník, 675 74	00289132
Budišov	Třebíč	Budišov 360, Budišov, 675 03	00289159
Budkov	Moravské Budějovice	Budkov 82, Budkov, 675 42	00289167
Čáslavice	Třebíč	Čáslavice 23, Čáslavice, 675 24	00289183
Čechočovice	Třebíč	Čechočovice 79, Stařeč, 675 22	00376779
Čechtín	Třebíč	Čechtín 55, p. Čechtín, 675 07	00289205
Číměř	Třebíč	Číměř 50, Vladislav, 675 01	00376817
Dalešice	Třebíč	Dalešice 87, Dalešice, 675 54	00289264
Dešov	Moravské Budějovice	Dešov 147, Dešov, 675 33	00289281
Dobelice	Moravský Krumlov	Dobelice 77, Moravský Krumlov, 672 01	00600288
Dolní Lažany	Moravské Budějovice	Dolní Lažany 1, Jaroměřice n. Rok., 675 51	44065515
Dolní Vilémovice	Třebíč	Dolní Vilémovice 142, Lipník, 675 52	00289302
Dolní Dubňany	Moravský Krumlov	Dolní Dubňany 40, Tulešice, 671 73	00292699
Dukovany	Třebíč	Dukovany 99, Dukovany, 675 56	00289329

Hartvíkovice	Náměšť nad Oslavou	Hartvíkovice 31, Hartvíkovice, 675 76	00289337
Heraldice	Třebíč	Heraldice 78, Okříšky, 675 21	00376833
Hodov	Třebíč	Hodov 54, Hodov, 675 04	00376850
Horní Dubňany	Moravský Krumlov	Horní Dubňany 41, Tulešice, 671 73	00292800
Horní Heřmanice	Třebíč	Horní Heřmanice 13, Rudíkov, 675 05	00376965
Horní Újezd	Třebíč	Horní Újezd 3, Stařeč, 675 22	00376981
Horní Vilémovice	Třebíč	Horní Vilémovice 13, Čechtín, 675 07	00376990
Hornice	Moravské Budějovice	Hornice 13, Třebelovice, 675 32	00377252
Hostim	Znojmo	Hostim 165, Hostim, 671 54	00292842
Hrotovice	Třebíč	nám. 8 května 1, Hrotovice, 675 55	00289426
Hroznatín	Třebíč	Hroznatín 4, Rudíkov, 675 05	00377261
Chlístov	Třebíč	Chlístov 11, Chlístov, 675 22	00377295
Chlum	Třebíč	Chlum 63, Čechtín, 675 07	00377309
Jamolice	Moravský Krumlov	Jamolice 8, Moravský Krumlov, 672 01	00292907
Jaroměřice n. Rokytou	Třebíč	nám. Míru 2, Jaroměřice n. Rokytou, 675 51	00289507
Jemnice	Moravské Budějovice	Husova 103, Jemnice, 675 31	00289531
Klučov	Třebíč	Klučov 5, Lipník, 675 52	00377619
Kojatice	Moravské Budějovice	Kojatice 68, Třebelovice, 675 32	00377627
Kojetice	Třebíč	Kojetice 131, Kojetice, 675 23	00289612
Koněšín	Třebíč	Koněšín 145, Koněšín, 675 02	00377732
Kouty	Třebíč	Kouty 11, Kouty u Třebíče, 675 08	00289655
Kozlany	Třebíč	Kozlany 12, Koněšín, 675 02	00377759
Kožichovice	Třebíč	Kožichovice 36, Třebíč 1, 674 01	48527416
Kralice nad Oslavou	Náměšť nad Oslavou	Jinošovská 78, Kralice nad Oslavou, 675 73	00289698
Kramolín	Náměšť nad Oslavou	Kramolín 10, Kramolín-vodní dílo, 675 77	00377970
Krhov	Třebíč	Krhov 25, Hrotovice, 675 55	00377988



Kuroslepy	Náměšť nad Oslavou	Kuroslepy 19, Mohelno, 675 75	00378003
Láz	Moravské Budějovice	Láz 13, Nové Syrovice, 675 41	00378011
Lesonice	Moravské Budějovice	Lesonice 117, Lesonice, 675 44	00289752
Lhánice	Náměšť nad Oslavou	Lhánice 25, Mohelno, 675 75	00378054
Lhotice	Moravské Budějovice	Lhotice 31, Jemnice, 675 31	48527424
Lipník	Třebíč	Lipník 106, p. Lipník, 675 52	00289795
Litohoř	Moravské Budějovice	Litohoř 155, Litohoř, 675 44	00378062
Litovany	Třebíč	Litovany 57, Rouchovany, 675 57	00378119
Lukov	Moravské Budějovice	Lukov 10, Moravské Budějovice, 676 02	00378135
Markvartice	Třebíč	Markvartice 67, Stařeč, 675 22	00378143
Mastník	Třebíč	Mastník 14, Stařeč, 675 22	00378160
Mikulovice	Třebíč	Mikulovice 16, Stařeč, 675 22	00378186
Mladoňovice	Moravské Budějovice	Mladoňovice 58, Třebelovice, 675 32	00378194
Mohelno	Náměšť nad Oslavou	Mohelno 84, Mohelno, 675 75	00289922
Moravské Budějovice	Moravské Budějovice	nám. Míru 31, Moravské Budějovice 2, 676 02	00289931
Moravský Krumlov	Moravský Krumlov	Klášterní 125, Moravský Krumlov, 672 11	00293199
Myslibořice	Třebíč	Myslibořice 14, Myslibořice, 675 60	00289949
Naloučany	Náměšť nad Oslavou	Naloučany 29, Náměšť nad Oslavou, 675 71	00378208
Náměšť nad Oslavou	Náměšť nad Oslavou	Masarykovo nám. 104, Náměšť n. Osl., 675 71	00289965
Nárameč	Třebíč	Nárameč 7, Budišov, 675 03	00378216
Nové Syrovice	Moravské Budějovice	Nové Syrovice 2, Nové Syrovice, 675 41	00290009
Nový Telečkov	Třebíč	Nový Telečkov 12, Rudíkov, 675 05	00378259
Ocmanice	Náměšť nad Oslavou	Ocmanice 47, Náměšť nad Oslavou, 675 71	00378267

	Oslavou		
Odunec	Třebíč	OÚ Odunec, Hrotovice, 675 55	00378275
Okarec	Náměšť nad Oslavou	Okarec 35, Koněšín, 675 02	00378283
Okřešice	Třebíč	Okřešice 33, Třebíč, 1, 674 01	48527459
Opatov	Třebíč	Opatov 149, Opatov, 675 28	00290068
Oponešice	Moravské Budějovice	Oponešice 27, Třebelovice 675 32	00378291
Oslavička	Velké Meziříčí	Oslavička 39, Rudíkov, 675 05	00378305
Ostašov	Třebíč	Ostašov 7, Lipník u Hrotovic, 675 52	00378313
Petrovice	Třebíč	Petrovice 68, Okříšky, 675 21	00378470
Petrůvky	Třebíč	Petrůvky 3, Lipník, 675 52	00378488
Pokojuvce	Třebíč	Pokojuvce 50, Okříšky, 675 21	00378461
Popůvky	Náměšť nad Oslavou	Popůvky 17, Mohelno, 675 75	00378453
Prokopov	Znojmo	Prokopov 17, Hostim, 671 54	00636941
Přeckov	Třebíč	Přeckov 5, Rudíkov, 675 05	00378364
Předín	Třebíč	Předín 243, Předín, 675 27	00290181
Přešovice	Třebíč	Přešovice 29, Rouchovany, 675 57	00378348
Přibyslavice	Třebíč	Na Návsi 40, Přibyslavice, Okříšky, 675 21	00290203
Rácovice	Moravské Budějovice	Rácovice 45, Třebelovice, 675 32	00378518
Račice	Třebíč	Račice 5, Hrotovice, 675 55	00378526
Radkovice	Třebíč	Radkovice u Hrotovic 13, Radkovice u Hrot., 675 59	00290297
Radonín	Třebíč	Radonín 39, Okříšky, 675 21	00545660
Rapotice	Náměšť nad Oslavou	Hlavní 55, Rapotice, 675 73	00290335
Rešice	Moravský Krumlov	Rešice 97, Tulešice, 671 73	00636967
Rohy	Třebíč	Rohy 52, Rudíkov, 675 05	00378569
Rokytnice nad Rokytnou	Třebíč	Rokytnice nad Rokytnou 67, Rokytnice n. R., 675 25	00290360
Rozkoš	Znojmo	Rozkoš 1, Jevišovice, 671 53	00636975

Rudíkov	Třebíč	Rudíkov 2, Rudíkov, 675 05	00290386
Rybníky	Moravský Krumlov	Rybníky 59, Moravský Krumlov, 672 01	00636991
Římov	Třebíč	Římov 1, Stařeč, 675 22	00378577
Sedlec	Náměšť nad Oslavou	Sedlec 96, Náměšť nad Oslavou, 675 71	00378585
Senorady	Ivančice	Senorady 120, Mohelno, 675 75	00378593
Slavětice	Třebíč	Slavětice 58, Hrotovice, 675 55	00378615
Slavičky	Třebíč	Slavičky 29, Vladislav, 675 01	00378607
Stařeč	Třebíč	Jakubské nám. 50, Stařeč, 675 22	00290491
Studnice	Třebíč	Studnice 2, Budišov u Třebíče, 675 03	00378631
Střítež	Třebíč	Střítež 34, Třebíč 1, 674 01	60418559
Sudice	Náměšť nad Oslavou	Sudice 11, Rapotice, 675 73	00378691
Šebkovice	Třebíč	Šebkovice 1, Šebkovice, 675 45	00290556
Štěměchy	Třebíč	Štěměchy 43, Předín, 675 27	00378704
Tasov	Velké Meziříčí	Tasov 240, Tasov, 675 79	00290581
Trnava	Třebíč	Trnava 32, Třebíč 1, 674 01	00290599
Třebelovice	Moravské Budějovice	Třebelovice 76, Třebelovice, 675 32	00290602
Třeбенice	Třebíč	Třeбенice 58, Lipník u Hrotovic, 675 52	00545627
Třebíč	Třebíč	Masarykovo nám. 104/55, Vnitřní město, Třebíč 1, 674 01	00290629
Třesov	Náměšť nad Oslavou	Třesov 6, Koněšín, 675 02	00599166
Tulešice	Moravský Krumlov	Tulešice 18, Tulešice, 671 73	00637050
Vémyslice	Moravský Krumlov	Vémyslice 31, Vémyslice, 671 42	00293768
Vícenice u M. B.	Moravské Budějovice	Vícenice 31, Moravské Budějovice, 676 02	44065531
Vícenice u Náměště	Náměšť nad Oslavou	Vícenice 125, Náměšť nad Oslavou, 675 71	00599174
Vladislav	Třebíč	Vladislav 76, Vladislav, 675 01	00290661
Vlčatín	Třebíč	Vlčatín 1, Rudíkov, 675 05	00599182

Výčapy	Třebíč	Výčapy 79, Třebíč 1, 674 01	00290696
Zálesí	Znojmo	Zálesí 27, Šumná, 671 02	00637661
Zárubice	Třebíč	Zárubice 5, Lipník u Hrotovic, 675 52	00599204
Zvěrkovice	Moravské Budějovice	OÚ Zvěrkovice, Moravské Budějovice, 676 02	44065540

<b>Základní informace o DSO dle stanov</b>	
<b>Předmět činnosti</b>	<ul style="list-style-type: none"> <li>Ochrana ŽP</li> <li>Zajištění koncepčního rozvoje a obnovy vodovodů, kanalizací, ČOV a s nimi souvisejícími zařízeními v obcích sdružených ve svazku i obcí mimo sdružení svazku, s přihlédnutím k povinnostem dotčených resortů, krajů a provozovatele</li> <li>Řešení kvality dodávané vody, např. v ochranných pásech</li> <li>Stanovování výše vodného a stočného na příslušné období jménem obce při respektování uzavřených smluv s provozovatelem.</li> <li>Zabezpečení zásobování vodou, odvádění a čištění odpadních vod</li> <li>Zavádění, rozšiřování a zdokonalování inženýrských sítí, vodohospodářských děl</li> <li>Hospodaření s nemovitým a movitým majetkem v oblasti vodního hospodářství</li> <li>Pronájem majetku k provozování provozovateli na základě uzavřených a ročně aktualizovaných smluv</li> <li>Investorská a inženýrská činnost</li> <li>Zajištění zdrojů pro obnovu vodovodů a kanalizací, zdroji budou výnosy z aktivit svazku, případně svazek zajistí i jiné zdroje, o jejichž využití rozhodne valná hromada svazku</li> <li>Podnikatelská činnost v mezích právních předpisů, např. obchodní činnost, zprostředkovatelská činnost, prodej vody</li> </ul>
<b>Typ DSO</b>	Monotematický
<b>Organizační struktura</b>	<ul style="list-style-type: none"> <li>Valná hromada, představenstvo, dozorčí rada</li> </ul>
<b>Pravomoci jednotlivých orgánů DSO</b>	
<b>Valná hromada</b>	<ul style="list-style-type: none"> <li>Schvalovat, rušit a měnit stanovy formou číslovaných dodatků</li> <li>Přijímat opatření ke koncepční činnosti svazku</li> <li>Volit a odvolávat členy představenstva, dozorčí rady a předsedu dozorčí rady</li> <li>Rozhodovat o přijetí za člena svazku, rušit členství ve svazku</li> <li>Schvalovat vnitřní organizaci svazku, jednací řád a jejich změny, zásady a pokyny</li> <li>Projednávat a schvalovat rozpočet v třídění podle rozpočtové skladby</li> <li>Schvalovat roční závěrečný účet</li> <li>Rozhodovat o vstupu svazku do jiných sdružení</li> </ul>

	<ul style="list-style-type: none"> <li>• Projednávat zprávy o činnosti za období od minulého zasedání a vyjadřovat se s konečnou platností ke sporným otázkám</li> <li>• Rozhodovat o zániku svazku a vypořádání věcí s tím souvisejících (majetek, požádání o výmaz,...)</li> <li>• V úvodu každého zasedání volit předsedajícího zasedání, pokud zasedání není přítomen předseda/místopředseda představenstva, zapisovatele, 2 ověřovatele zápisu a osoby pověřené sčítáním hlasů</li> <li>• Schvalovat přijetí úvěru svazkem obcí bez ohledu na výši úvěru a schvalovat způsob zajištění úvěru</li> <li>• Schvalovat založení obchodních společností, získání majetkových či jiných účastí na obchodních společnostech a stanovit výši těchto účastí a rozhodovat o jakýchkoliv změnách v majetkových či jiných účastech na obchodních společnostech</li> <li>• Delegovat osoby do orgánů obchodních společností, v nichž má svazek majetkovou či jinou účast</li> <li>• Rozhodovat o všech dalších otázkách, které si vyhradí</li> <li>• Před zánikem svazku, jestliže jmění svazku nepřechází na právního zástupce, určí valná hromada likvidátora</li> <li>• Stanovovat členské příspěvky</li> <li>• Rozhodovat o společném majetku o vyřazení či převedení HIM a DHIM s pořizovací hodnotou nad 500 000,- Kč</li> <li>• Rozhodovat o převodu vlastního majetku vkladem do jiné společnosti</li> <li>• Každý člen má právo předložit písemně svůj návrh k projednávaným otázkám</li> </ul>
Usnášeníschopnost	<p>Při přítomnosti představitelů více než 50 % členských obcí. Rozhoduje většinou hlasů přítomných členů.</p>
Představenstvo	<ul style="list-style-type: none"> <li>• Rozhodovat o všech záležitostech svazku, pokud nejsou těmito stanovami vyhrazeny do působnosti valné hromady</li> <li>• Jmenovat tajemníka, který je výkonným orgánem svazku</li> <li>• Jednat navenek jménem svazku – tajemník.</li> <li>• Podávat valné hromadě ke schválení závěrečný účet, návrh rozpočtu a rozpočtový výhled</li> <li>• Projednávat s provozovatelem infrastrukturního majetku výši vodného a stočného</li> <li>• Schvalovat výši vodného a stočného</li> <li>• Schvalovat pravidla účetnictví, navrhnuté tajemníkem</li> <li>• Schvalovat roční účetní závěrku svazku</li> <li>• Volit svého předsedu a místopředsedu</li> <li>• Řídit svazek obcí tak, aby bylo řádně hospodařeno se svěřeným majetkem.</li> <li>• Předseda představenstva je oprávněn předsedat zasedání valné hromady</li> <li>• Svolávat valnou hromadu</li> <li>• Předkládat valné hromadě žádosti obcí o vstup a výstup do a ze svazku</li> <li>• Rozhodovat o rozpočtových opatřeních</li> </ul>

	<ul style="list-style-type: none"> <li>• Předkládat valné hromadě návrhy na změnu nebo zrušení stanov</li> <li>• Rozhodovat o vyřazení či převedení společného HIM a DHIM s pořizovací hodnotou od 10 000,-- Kč do 500 000,-- Kč</li> <li>• U místního majetku rozhodovat o vyřazení či převedení HIM a DHIM s pořizovací hodnotou do 200 000,-- Kč</li> <li>• U místního majetku spolu se zastupitelstvy obcí rozhodovat o vyřazení či převedení HIM a DHIM s pořizovací hodnotou nad 200 000,-- Kč</li> </ul>
Usnášeníschopnost	Není uvedeno ve stanovách.
<b>Dozorčí rada</b>	<ul style="list-style-type: none"> <li>• Dohlížet na výkon působnosti představenstva a uskutečňování předmětu činnosti svazku</li> <li>• Nahlížet do všech dokladů a záznamů týkajících se činnosti svazku a kontrolovat, zda účetní záznamy jsou vedeny v souladu s platnými předpisy</li> <li>• Kontrolovat hospodaření s majetkem svazku a s jeho finančními prostředky</li> <li>• Předkládat svoje zprávy valné hromadě – úkol předsedy</li> <li>• Přezkoumávat roční uzávěrku</li> <li>• Svolávat valnou hromadu</li> <li>• Volit ze svých řad předsedu</li> <li>• Účastnit se valné hromady svazku</li> </ul>
Usnášeníschopnost	Rozhoduje na základě většiny svých členů.
<b>Financování DSO</b>	
	<ul style="list-style-type: none"> <li>• Členské příspěvky</li> <li>• Příjmy z vedlejší (hospodářské) činnosti</li> <li>• Peněžité vklady členů svazku účelově určené pro plnění úkolů vyplývajících z předmětu činnosti svazku</li> <li>• Dotace, půjčky, úvěry a dary</li> <li>• Příjmy z prodeje společného i místního majetku</li> </ul>

## Závěr a doporučení

DSO Vodovody a kanalizace je činný, monotematický svazek, který je tvořen celkem 123 obcemi, z nichž 20 spadá do správního obvodu ORP Moravské Budějovice. Mezi jeho hlavní činnosti patří zásobování pitnou vodou, nakládání s odpadními vodami a ČOV. Především z důvodu jeho monotematického zaměření se nejedná o svazek, který by se měl stát vhodným kandidátem pro rozvoj meziobecní spolupráce.

### 3.8 Skládka tuhého komunálního odpadu



<b>Název DSO</b>	<b>Skládka tuhého komunálního odpadu (Skládka TKO)</b>
<b>Adresa</b>	Komenského náměstí 17, Třebíč, 674 01
<b>IČ</b>	47438541
<b>Web</b>	<a href="http://www.esko-t.cz">www.esko-t.cz</a>

<b>Počet členů DSO</b>	<b>166</b>		
<b>Název</b>	<b>ORP</b>	<b>Adresa</b>	<b>IČ</b>
Hrotovice	Třebíč	nám. 8 května, Hrotovice, 675 55	00289426
Jaroměřice nad Rokytnou	Třebíč	nám. Míru 2, Jaroměřice n. Rok., 675 51	00289507
Moravské Budějovice	Moravské Budějovice	nám. Míru 31, Moravské Budějovice, 676 02	00289931
Náměšť nad Oslavou	Náměšť nad Oslavou	Masarykovo nám. 104, Náměšť n. Osl., 675 71	00289965
Třebíč	Třebíč	Karlovo nám. 104/5, Třebíč, 674 01	00290629
Babice	Moravské Budějovice	Babice 3, Lesonice, 675 44	00375357
Bačice-Udeřice	Třebíč	Bačice 36, Hrotovice, 675 55	00375365
Benetice	Třebíč	Benetice 46, Benetice, 675 06	00375381
Biskupice	Třebíč	Biskupice 4, Rouchovany, 675 57	00375390
Blanné	Znojmo	Blanné 27, Blanné, 671 54	00600130
Blatnice	Moravské Budějovice	Blatnice 132, Jaroměřice n. Rok., 675 51	00375403
Blížkovice	Znojmo	Blížkovice 130, Blížkovice, 671 55	00292516
Bohušice	Moravské Budějovice	Bohušice 37, Jaroměřice n. Rok., 675 51	00376078
Bochovice	Třebíč	Obec Bochovice, Rudíkov, 675 05	00376094
Bransouze	Třebíč	Bransouze 40, Bransouze, 675 21	00545635
Brtnice	Jihlava	nám. Svobody 379, Brtnice, 588 32	00285668
Brtnička	Jihlava	Brtnička 10, Předín, 675 27	00376396
Březník	Náměšť nad Oslavou	Březník 247, Březník, 675 74	00289132
Budišov	Třebíč	Budišov 360, Budišov, 675 03	00289159
Cidlina	Moravské Budějovice	Cidlina 35, Lesonice, 675 44	60418541
Čáslavice	Třebíč	Čáslavice 23, Čáslavice, 675 24	00289183



Častohostice	Moravské Budějovice	OÚ Častohostice, Častohostice, 676 02	60419466
Čechočovice	Třebíč	Čechočovice 79, Stařeč, 675 22	00376779
Čechtín	Třebíč	Čechtín 55, p. Čechtín, 675 07	00289205
Červená Lhota	Třebíč	Červená Lhota 30, Čechtín, 675 07	00376787
Číhalín	Třebíč	Číhalín 68, Třebíč, 675 07	00376795
Číchov	Třebíč	Číchov 60, Okříšky, 675 21	00545643
Čikov	Náměšť nad Oslavou	Čikov 68, Čikov, 675 78	00376809
Číměř	Třebíč	Číměř 50, Vladislav, 675 01	00376817
Dalešice	Třebíč	Dalešice 87, Dalešice, 675 54	00289264
Dědice	Moravské Budějovice	Dědice 40, Nové Syrovce, 675 41	00376825
Dešov	Moravské Budějovice	Dešov 147, Dešov, 675 33	00289281
Dolní Heřmanice	Velké Meziříčí	Dolní Heřmanice 100, 594 01	00842443
Dolní Vilémovice	Třebíč	Dolní Vilémovice 142, Lipník, 675 52	00289302
Dolní Lažany	Moravské Budějovice	Dolní Lažany 1, Jaroměřice n. Rok., 675 51	44065515
Domamil	Moravské Budějovice	Domamil 135, Domamil, 675 43	00289311
Dukovany	Třebíč	Dukovany 99, Dukovany, 675 56	00289329
Horní Dubňany	Moravský Krumlov	Horní Dubňany 41, Tulešice, 671 73	00292800
Horní Heřmanice	Třebíč	Horní Heřmanice 13, Rudíkov, 675 05	00376965
Horní Vilémovice	Třebíč	Horní Vilémovice 13, Čechtín, 675 07	00376990
Horní Smrčné	Třebíč	Horní Smrčné 20, Horní Smrčné, 675 07	00376973
Horní Újezd	Třebíč	Horní Újezd 3, Stařeč, 675 22	00376981
Hartvíkovice	Náměšť nad Oslavou	Hartvíkovice 31, Hartvíkovice, 675 76	00289337
Heraltice	Třebíč	Heraltice 78, Okříšky, 675 21	00376833
Hluboké	Náměšť nad Oslavou	Hluboké 31, Náměšť nad Oslavou, 675 71	00376841
Hodov	Třebíč	Hodov 54, Hodov, 675 04	00376850
Hornice	Moravské Budějovice	Hornice 13, Třebelovice, 675 32	00377252
Hostim	Znojmo	Hostim 165, Hostim, 671 54	00292842

Hroznatín	Třebíč	Hroznatín 4, Rudíkov, 675 05	00377261
Hrutov	Jihlava	Hrutov 11, Předín, 675 27	00377279
Hvězdoňovice	Třebíč	Hvězdoňovice 8, Okříšky, 675 21	00377287
Chlístov	Třebíč	Chlístov 11, Chlístov, 675 22	00377295
Chlum	Třebíč	Chlum 63, Čechtín, 675 07	00377309
Jakubov	Moravské Budějovice	Jakubov u Mor. Budějovic 155, Lesonice, 675 44	00289493
Jamolice	Moravský Krumlov	Jamolice 8, Moravský Krumlov, 672 01	00292907
Jasenice	Náměšť nad Oslavou	Jasenice 50, Jasenice, 675 71	00377562
Jindřichovice	Telč	Jindřichovice 15, Želetava, 675 26	00373745
Jinošov	Náměšť nad Oslavou	Jinošov 24, Náměšť nad Oslavou, 675 71	00289540
Jiřice u Mor. Budějovic	Znojmo	Jiřice u Mor. Budějovic 7, Hostim, 671 54	00600415
Kamenice	Jihlava	Kamenice 481, Kamenice u Jihlavy, 588 23	00286079
Kamenná	Třebíč	Kamenná 70, Budišov, 675 03	00377589
Kladeruby nad Oslavou	Náměšť nad Oslavou	Kladeruby nad Oslavou 36, Mohelno, 675 75	00377601
Klučov	Třebíč	Klučov 5, Lipník, 675 52	00377619
Kněžice	Jihlava	Kněžice 1, Kněžice, 675 29	00289591
Kojatice	Moravské Budějovice	Kojatice 68, Třebelovice, 675 32	00377627
Kojatín	Třebíč	Kojatín 38, Budišov u Třebíče, 675 03	00377716
Kojetice	Třebíč	Kojetice 131, Kojetice, 675 23	00289612
Komárovice	Moravské Budějovice	Komárovice 41, Želetava, 675 26	00377724
Koněšín	Třebíč	Koněšín 145, Koněšín, 675 02	00377732
Kouty	Třebíč	Kouty 11, Kouty u Třebíče, 675 08	00289655
Kozlany	Třebíč	Kozlany 12, Koněšín, 675 02	00377759
Kožichovice	Třebíč	Kožichovice 36, Třebíč 1, 674 01	48527416
Krahulov	Třebíč	Krahulov 41, Okříšky, 675 21	00377961
Kralice nad Oslavou	Náměšť nad Oslavou	Jinošovská 78, Kralice nad Oslavou, 675 73	00289698
Kramolín	Náměšť nad Oslavou	Kramolín 10, Kramolín-vodní dílo, 675 77	00377970

Krhov	Třebíč	Krhov 25, Hrotovice, 675 55	00377988
Krokočín	Náměšť nad Oslavou	Krokočín 18, Náměšť nad Oslavou, 675 71	00377996
Kuroslepy	Náměšť nad Oslavou	Kuroslepy 19, Mohelno, 675 75	00378003
Láz	Moravské Budějovice	Láz 13, Nové Syrovce, 675 41	00378011
Lesná	Moravské Budějovice	Lesná 54, Želetava, 675 26	00378020
Lesní Jakubov	Náměšť nad Oslavou	Lesní Jakubov 30, Rapotice, 675 73	00378038
Lesonice	Moravské Budějovice	Lesonice 117, Lesonice, 675 44	00289752
Lesůňky	Třebíč	Lesůňky 2, Jaroměřice nad Rokytinou, 675 51	00378046
Lhánice	Náměšť nad Oslavou	Lhánice 25, Mohelno, 675 75	00378054
Lipník	Třebíč	Lipník 106, p. Lipník, 675 52	00289795
Litohoř	Moravské Budějovice	Litohoř 155, Litohoř, 675 44	00378062
Litovany	Třebíč	Litovany 57, Rouchovany, 675 57	00378119
Loukovice	Třebíč	Loukovice 43, Stařeč, 675 22	00378127
Lukov	Moravské Budějovice	Lukov 10, Moravské Budějovice, 676 02	00378135
Markvartice	Třebíč	Markvartice 67, Stařeč, 675 22	00378143
Martínkov	Moravské Budějovice	Martínkov 29, Lesonice, 675 44	00378151
Mastník	Třebíč	Mastník 14, Stařeč, 675 22	00378160
Meziříčko	Moravské Budějovice	Meziříčko 5, Želetava, 675 26	00378178
Mikulovice	Třebíč	Mikulovice 16, Stařeč, 675 22	00378186
Mohelno	Náměšť nad Oslavou	Mohelno 84, Mohelno, 675 75	00289922
Myslibořice	Třebíč	Myslibořice 14, Myslibořice, 675 60	00289949
Nový Telečkov	Třebíč	Nový Telečkov 12, Rudíkov, 675 05	00378259
Nové Syrovce	Moravské Budějovice	Nové Syrovce 2, Nové Syrovce, 675 41	00290009
Nová Ves	Třebíč	Nová Ves 11, Okříšky, 675 21	00545651
Naloučany	Náměšť nad Oslavou	Naloučany 29, Náměšť nad Oslavou, 675 71	00378208
Nárameč	Třebíč	Nárameč 7, Budišov, 675 03	00378216

Nimpšov	Moravské Budějovice	Nimpšov 36, Nové Syrovce, 675 41	00378232
Ocmanice	Náměšť nad Oslavou	Ocmanice 47, Náměšť nad Oslavou, 675 71	00378267
Odunec	Třebíč	OÚ Odunec, Hrotovice, 675 55	00378275
Okarec	Náměšť nad Oslavou	Okarec 35, Koněšín, 675 02	00378283
Okřešice	Třebíč	Okřešice 33, Třebíč, 1, 674 01	48527459
Okříšky	Třebíč	Jihlavská 1, Okříšky, 675 21	00290050
Opatov	Třebíč	Opatov 149, Opatov, 675 28	00290068
Oponešice	Moravské Budějovice	Oponešice 27, Třebelovice 675 32	00378291
Oslavička	Velké Meziříčí	Oslavička 39, Rudíkov, 675 05	00378305
Ostašov	Třebíč	Ostašov 7, Lipník u Hrotovic, 675 52	00378313
Petrovice	Třebíč	Petrovice 68, Okříšky, 675 21	00378470
Petrůvky	Třebíč	Petrůvky 3, Lipník, 675 52	00378488
Pokojoyice	Třebíč	Pokojoyice 50, Okříšky, 675 21	00378461
Popůvky	Náměšť nad Oslavou	Popůvky 17, Mohelno, 675 75	00378453
Pozdatín	Třebíč	Pozdatín 75, Budišov, 675 03	00378356
Přeckov	Třebíč	Přeckov 5, Rudíkov, 675 05	00378364
Předín	Třebíč	Předín 243, Předín, 675 27	00290181
Přešovice	Třebíč	Přešovice 29, Rouchovany, 675 57	00378348
Přibyslavice	Třebíč	Na Návsi 40, Přibyslavice, Okříšky, 675 21	00290203
Příštpo	Třebíč	Příštpo 57, Jaroměřice nad Rokytnou, 675 51	48527467
Pucov	Náměšť nad Oslavou	Pucov 19, Náměšť nad Oslavou, 675 71	00378330
Pyšel	Třebíč	Pyšel 120, Náměšť nad Oslavou, 675 71	00290254
Rácovice	Moravské Budějovice	Rácovice 45, Třebelovice, 675 32	00378518
Račice	Třebíč	Račice 5, Hrotovice, 675 55	00378526
Radkovice	Třebíč	Radkovice u Hrotovic 13, Radkovice u Hrot., 675 59	00290297
Radonín	Třebíč	Radonín 39, Okříšky, 675 21	00545660
Radošov	Třebíč	Radošov 38, Čechtín, 675 07	00378551

Rohy	Třebíč	Rohy 52, Rudíkov, 675 05	00378569
Rokytnice nad Rokytnou	Třebíč	Rokytnice nad Rokytnou 67, Rokytnice n. R., 675 25	00290360
Rouchovany	Třebíč	Rouchovany 35, Rouchovany, 675 57	00290378
Rudíkov	Třebíč	Rudíkov 2, Rudíkov, 675 05	00290386
Římov	Třebíč	Římov 1, Stařeč, 675 22	00378577
Sedlec	Náměšť nad Oslavou	Sedlec 96, Náměšť nad Oslavou, 675 71	00378585
Senorady	Ivančice	Senorady 120, Mohelno, 675 75	00378593
Slavětice	Třebíč	Slavětice 58, Hrotovice, 675 55	00378615
Slavičky	Třebíč	Slavičky 29, Vladislav, 675 01	00378607
Smrk	Třebíč	Smrk 30, Vladislav, 675 01	00378623
Stařeč	Třebíč	Jakubské nám. 50, Stařeč, 675 22	00290491
Stropešín	Třebíč	Stropešín 3, Hrotovice, 675 55	44065507
Střítež	Třebíč	Střítež 34, Třebíč 1, 674 01	60418559
Studeneč	Náměšť nad Oslavou	Studeneč 60, Koněšín, 675 02	00290513
Studnice u Budišova	Třebíč	Studnice 2, Budišov u Třebíče, 675 03	00378631
Sudice	Náměšť nad Oslavou	Sudice 11, Rapotice, 675 73	00378691
Svatoslav	Třebíč	Svatoslav 29, Čechtín, 675 07	00290548
Šebkovice	Třebíč	Šebkovice 1, Šebkovice, 675 45	00290556
Štěměchy	Třebíč	Štěměchy 43, Předín, 675 27	00378704
Štěpkov	Moravské Budějovice	Štěpkov 33, Štěpkov, 675 26	00378712
Tasov	Velké Meziříčí	Tasov 240, Tasov, 675 79	00290581
Tavíkovice	Moravský Krumlov	Tavíkovice 1, Tavíkovice, 671 40	00293636
Trnava	Třebíč	Trnava 32, Třebíč 1, 674 01	00290599
Třebelovice	Moravské Budějovice	Třebelovice 76, Třebelovice, 675 32	00290602
Třeбенice	Třebíč	Třeбенice 58, Lipník u Hrotovic, 675 52	00545627
Třesov	Náměšť nad Oslavou	Třesov 6, Koněšín, 675 02	00599166
Valdíkov	Třebíč	Valdíkov 8, Budišov, 675 03	44065523
Valeč	Třebíč	Valeč 109, Valeč, 675 53	00290637

Vícenice	Moravské Budějovice	Vícenice 31, Moravské Budějovice, 676 02	44065531
Vícenice	Náměšť nad Oslavou	Vícenice 125, Náměšť nad Oslavou, 675 71	00599174
Vladislav	Třebíč	Vladislav 76, Vladislav, 675 01	00290661
Vlčatín	Třebíč	Vlčatín 1, Rudíkov, 675 05	00599182
Výčapy	Třebíč	Výčapy 79, Třebíč 1, 674 01	00290696
Zahrádka	Náměšť nad Oslavou	Zahrádka 6, Náměšť nad Oslavou, 675 71	00599191
Zárubice	Třebíč	Zárubice 5, Lipník u Hrotovic, 675 52	00599204
Zašovice	Třebíč	Zašovice 2, Okříšky, 675 21	00599255
Zvěrkovice	Moravské Budějovice	OÚ Zvěrkovice, Moravské Budějovice, 676 02	44065540
Želetava	Moravské Budějovice	nám. Míru 1, Želetava, 675 26	00290751

<b>Základní informace o DSO dle stanov</b>	
<b>Předmět činnosti</b>	<ul style="list-style-type: none"> <li>• Organizační zajištění provozu svazku obcí „Skládka TKO“</li> <li>• Vybudování skládky TKO, vč. všech prací s přípravou stavby výstavbou souvisejících</li> <li>• Vybudování sítě sběrných dvorů a centrálního překladiště na území svazku obcí</li> <li>• Vybudování třídící linky s následným zpracováním vytříděných surovin</li> <li>• Vybudování zařízení na využívání bioplynu</li> <li>• Vybudování „Odpadového centra Petrůvky“</li> <li>• Pronájem skládky</li> <li>• Pronájem sběrných dvorů a centrálního překladiště na území svazku obcí</li> <li>• Pronájem třídící linky s následným zpracováním vytříděných surovin</li> <li>• Provádění rekultivace skládek a starých zátěží</li> <li>• Pronájem zařízení na využívání bioplynu</li> <li>• Pronájem „Odpadového centra Petrůvky“</li> </ul>
<b>Typ DSO</b>	monotematický
<b>Organizační struktura</b>	<ul style="list-style-type: none"> <li>• Valná hromada</li> <li>• Představenstvo</li> <li>• Dozorčí rada</li> </ul>
<b>Pravomoci jednotlivých orgánů DSO</b>	
<b>Valná hromada</b>	<ul style="list-style-type: none"> <li>• Schvalovat, rušit a měnit stanovy svazku formou jednotlivých dodatků.</li> <li>• Přijímat opatření ke koncepční činnosti svazku.</li> </ul>

	<ul style="list-style-type: none"> <li>• Volit a odvolávat členy představenstva a dozorčí rady na prvním zasedání valné hromady.</li> <li>• Po volbách do zastupitelstev obcí zvolí valná hromada nové představenstvo a dozorčí radu.</li> <li>• K volbě členů těchto orgánů dojde rovněž v případě zániku oprávnění zástupce člena svazku zastupovat obec ve svazku obcí (úmrťím, odvoláním z funkce, odstoupením)</li> <li>• Schvalovat vnitřní organizaci svazku obcí, jednací řád a jejich změny.</li> <li>• Rozhodovat o přijetí za člena svazku obcí.</li> <li>• Brát na vědomí zrušení členství ve svazku obcí.</li> <li>• Rozhodovat o vstupu svazku obcí do jiných sdružení.</li> <li>• Stanovit výši příspěvku pro obec, vstupující do svazku.</li> <li>• Projednávat a schvalovat rozpočet.</li> <li>• Projednávat a schvalovat roční závěrečný účet spolu se zprávou o výsledcích přezkoumání hospodaření svazku obcí.</li> <li>• Stanovit finanční příspěvek člena svazku.</li> <li>• Schvalovat střednědobý investiční plán.</li> <li>• Projednávat zprávy o činnosti za období od minulého zasedání a vyjadřovat se s konečnou platností ke sporným otázkám.</li> <li>• Brát na vědomí zprávu o výsledku kontrolní činnosti dozorčí rady.</li> <li>• Rozhodovat o zániku svazku obcí a jeho finančního vypořádání.</li> <li>• Jmenovat likvidátora svazku.</li> <li>• Rozhodovat o všech dalších otázkách, které si vyhradí.</li> </ul>
Usnášeníschopnost	Musí být přítomni představitelé zastupující více než 50 % členských obcí. Rozhoduje na základě hlasování většinou hlasů přítomných členů.
Představenstvo	<ul style="list-style-type: none"> <li>• Je statutárním orgánem a řídí činnost svazku obcí.</li> <li>• Rozhodovat o všech otázkách, které nejsou stanovami vyhrazeny valné hromadě.</li> <li>• Zabezpečovat účetnictví a předkládat valné hromadě k projednání a schválení roční závěrečný účet.</li> <li>• Volit svého předsedu a místopředsedu</li> <li>• Podepisovat dokumenty při styku s peněžními ústavami (je třeba podpisu jednoho člena představenstva a ředitele svazku nebo dvou členů představenstva)</li> <li>• Řídit svazek obcí tak, aby bylo řádně hospodařeno se svěřeným majetkem.</li> <li>• Vybírat a řídit management.</li> <li>• Stanovovat ceny za ukládání odpadů na skládce TKO Petrůvky.</li> <li>• Rozhodovat o přijetí nových členů a zániku členství ve svazku.</li> <li>• Sestavovat střednědobé investiční plány.</li> <li>• Předkládat návrhy na změny stanov.</li> <li>• Rozhodovat o výši ceny za ukládání tuhého komunálního odpadu.</li> <li>• Svolávat zasedání valné hromady.</li> </ul>
Usnášeníschopnost	Rozhoduje většinou hlasů svých členů, v případě rovnosti hlasů rozhoduje hlas předsedy.
Dozorčí rada	<ul style="list-style-type: none"> <li>• Dohlížet na výkon působnosti představenstva a uskutečňování předmětu činnosti svazku obcí</li> </ul>

	<ul style="list-style-type: none"> <li>• Nahlížet do všech dokladů a záznamů týkajících se činnosti svazku obcí a kontrolovat, zda účetní záznamy jsou řádně vedeny v souladu se skutečností a zda předmět činnosti se uskutečňuje v souladu s právními předpisy, stanovami, pokyny valné hromady.</li> <li>• Přezkoumávat roční závěrečný účet a předkládat své vyjádření valné hromadě.</li> <li>• Svolávat valnou hromadu, jestliže to vyžadují zájmy společnosti.</li> <li>• Na valné hromadě navrhnout potřebná opatření.</li> <li>• Účastnit se valné hromady – seznámovat ji s výsledky kontrolní činnosti.</li> </ul>
Usnášeníschopnost	Rozhoduje na základě většiny svých členů.
<b>Financování DSO</b>	
<ul style="list-style-type: none"> <li>• Příjmy z vedlejší hospodářské činnosti</li> <li>• Členské příspěvky</li> <li>• Dotace, půjčky, úvěry a dary</li> </ul>	

## Závěr a doporučení

Svazek obcí Skládka tuhého komunálního odpadu je činným, monotematickým svazkem, jehož hlavní činností je svoz komunálního odpadu, vybudování skládky TKO, zajištění svozových služeb KO, sběrných míst a dvorů. Tento svazek sdružuje celkem 30 obcí, které náleží do ORP Moravské Budějovice, a velké množství dalších obcí, které do daného ORP nespádají. Úzké tematické zaměření není namístě rozšiřovat, a proto tento DSO není doporučen pro prohlubování meziobecní spolupráce nad rámcem oblasti nakládání s komunálním odpadem.



### 3.9 Cyklostezka Jihlava-Třebíč-Raabs



<b>Název DSO</b>	<b>Cyklostezka Jihlava – Třebíč – Raabs</b>
<b>Adresa</b>	Masarykovo nám. 97/1, 586 01 Jihlava
<b>IČ</b>	751 22 863
<b>Web</b>	<a href="http://www.jihlava-trebic-raabs.cz/">http://www.jihlava-trebic-raabs.cz/</a>

Počet členů DSO	25		
Název	ORP	Adresa	IČ
Jihlava	Jihlava	Msarykovo nám. 1, 586 02 Jihlava	00286010
Třebíč	Třebíč	Karlovo nám 104/55, 674 01 Třebíč	00290629
Jaroměřice nad Rokytnou	Třebíč	nám. Míru 2, 675 51 Jaroměřice nad Rokytnou	00289507
Malý Beranov	Jihlava	Malý Beranov 36, 586 03 Jihlava	00543713
Kamenice	Jihlava	Kamenice 481, 588 32 Kamenice u Jihlavy	00286079
Bítovčice	Jihlava	Bítovčice 124, 588 22	00839582
Luka nad Jihlavou	Jihlava	1. máje 76, 588 22 Luka nad Jihlavou	00286192
Velký Beranov	Jihlava	Velký Beranov 58, 588 21	00286834
Brtnice	Jihlava	náměstí Svobody 379, 588 32 Brtnice	00285668
Chlum	Třebíč	Chlum 63, 675 07	00377309
Bransouze	Třebíč	Bransouze 40, 675 21	00545635
Červená Lhota	Třebíč	Červená Lhota 30, 675 07 Červená Lhota	00376787
Přibyslavice	Třebíč	Na Návsi 40, 675 21 Přibyslavice	00290203
Petrovice	Třebíč	Petrovice 68, 675 21	00378470
Masník	Třebíč	Masník 14, 675 22	00378160
Kojetice na Moravě	Třebíč	Kojetice na Moravě 131, 675 23	00289612
Horní Újezd	Třebíč	Horní Újezd 3, 675 22	00376981
Šebkovice	Třebíč	Šebkovice 159, 675 45	00290556
Lesůňky	Třebíč	Lesůňky 2, 675 51	00378046
Blatnice	Moravské Budějovice	Blatnice 132, 675 51	00375403

Moravské Budějovice	Moravské Budějovice	Nám. Míru 31, 676 02 Moravské Budějovice	00289931
Lomy	Moravské Budějovice	Lomy 45, 675 31	44065493
Jemnice	Moravské Budějovice	Husova 103, 675 31 Jemnice	00289531
Dešná	Dačice	Dešná 69, 378 73	00246492
Číhalín	Třebíč	Číhalín 68, 675 07 Čechtín	00376795

Základní informace o DSO dle stanov	
<b>Předmět činnosti</b>	<ul style="list-style-type: none"> <li>• Spolupráce členských obcí v oblasti výstavby cyklostezky Jihlava-Třebíč-Raabs a její následné provozování</li> <li>• Výstavba a provozování případných dalších cyklostezek a cyklotras</li> <li>• Vytváření podmínek a spolupráce v oblasti ekonomického rozvoje cestovního ruchu</li> <li>• Vytváření podmínek pro získání všech dostupných finančních zdrojů pro Svazek</li> <li>• Spolupráce s Krajem Vysočina a se sousedními obcemi a mikroregiony</li> <li>• Řešení specifických problémů spádové oblasti vyplývajících z přírodních demografických a ekonomických svěbytností tohoto regionu. Zejména těch problémů, které není možné ani účelně řešit na úrovni jednotlivých obcí a mikroregionů</li> <li>• Ochrana společných zájmů a zmnožení sil a prostředků při prosazování záměrů přesahujících svým rozsahem a významem každou účastnickou obec</li> <li>• Společný postup při dosahování trvalé udržitelnosti regionu</li> <li>• Společný postup obcí Svazku k řešení a realizaci programů regionální politiky České republiky a EU</li> <li>• Koordinace obecních územních plánů a územního plánování v regionálním měřítku</li> <li>• Sladňování zájmů a činností místních samospráv</li> <li>• Uskutečňování záměrů a naplňování zájmů, které výrazněji ovlivní kvalitu života a obyvatel členských obcí, včetně ekonomické stability jako obcí, tak „Svazku“ jako celku</li> <li>• Propagace a marketing Svazku a jeho zájmového území</li> <li>• Hospodaření s majetkem</li> </ul>
<b>Typ DSO</b>	polyfunkční
<b>Organizační struktura</b>	<ul style="list-style-type: none"> <li>• Valná hromada</li> <li>• Představenstvo</li> <li>• Dozorčí rada</li> </ul>
Pravomoci jednotlivých orgánů DSO	
<b>Valná hromada</b>	<ul style="list-style-type: none"> <li>• Nejvyšší orgán Svazku</li> </ul>

	<ul style="list-style-type: none"> <li>• Tvořený všemi členskými obcemi (každá obec má 1 hlas + další hlas na každých 5 000 obyvatel)</li> <li>• Rozhoduje o všech záležitostech</li> <li>• Schvalovat, měnit a doplňovat stanovy formou číslovaného dodatku ke stanovám, který musí být předložen Krajskému úřadu kraje Vysočina k registraci</li> <li>• Schvalovat představenstvem předložený plán činnosti Svazku na příslušný kalendářní rok nebo jeho část, hodnocení činnosti Svazku z hlediska realizace přijatých usnesení</li> <li>• Volit a odvolávat předsedu, místopředsedu a další členy představenstva a členy dozorčí rady</li> <li>• Schvalovat rozpočet, rozpočtové změny nad 500 001 Kč a vyúčtování hospodaření</li> <li>• Rozhodovat o přijetí úvěru či půjčky</li> <li>• Rozhodovat o přijetí úvěru či půjčky</li> <li>• Rozhodovat prostou 2/3 většinou všech hlasů každoročně o způsobu rozdělení zisku Svazku a podílu členů na úhradě jeho ztráty</li> <li>• Rozhodovat o přijetí nových členských obcí do Svazku</li> <li>• Rozhodovat o vyloučení členské obce ze Svazku</li> <li>• Rozhodovat o zrušení, sloučení, rozdělení Svazku, příp. o jiné formě jeho zániku, o jeho transformaci, vstupu do likvidace a jmenování likvidátora, o dělení likvidačního zůstatku</li> <li>• Rozhodovat o výši a splatnosti pravidelného (ročního) členského příspěvku</li> <li>• Rozhodovat o uzavření smluv s předmětem smlouvy v hodnotě nad 500.000,- Kč</li> <li>• Rozhodovat o hospodaření s majetkem v hodnotě nad 500.000,- Kč</li> <li>• Schvalovat volební a jednací řády orgánů Svazku</li> <li>• Rozhodovat o změnách názvu Svazku, případně o vytvoření a změnách loga Svazku</li> <li>• Rozhodovat o vstupu Svazku do dalších subjektů</li> <li>• Rozhodovat o otázkách, které si valná hromada vyhradí ke svému výlučnému rozhodování</li> <li>• Schvalovat výši vstupního poplatku</li> <li>• Provádět doplňovací volby členů představenstva, klesne-li jejich počet</li> <li>• Schvalovat a zveřejňovat zprávu o kontrolních zjištěních dozorčí rady</li> <li>• Schvalovat výši nepravidelného (účelového) příspěvku členských obcí Svazku podle podílů jednotlivých členských obcí na realizovaném projektu</li> </ul>
Usnášeníschopnost	<p>Je usnášení schopná, jsou-li přítomny 2/3 zástupců členských obcí. K přijetí usnesení je třeba 2/3 hlasů přítomných zástupců členských obcí</p>
<b>Představenstvo</b>	<ul style="list-style-type: none"> <li>• Statutární orgán</li> <li>• Řídí průběžnou činnost Svazku a rozhoduje o všech jeho záležitostech, které nejsou Stanovami vyhrazeny valné hromadě</li> <li>• Jedná jménem svazku</li> <li>• Plní usnesení valné hromady a odpovídá jí za dodržování stanov.</li> </ul>

	<ul style="list-style-type: none"> <li>• Odpovídá za hospodaření Svazku, správu majetku a nakládání s finančními prostředky v rámci schváleného rozpočtu</li> <li>• Sestavuje rozpočet, předkládá ho valné hromadě ke schválení, zajišťuje splnění povinnosti Svazku, aby návrh rozpočtu byl zveřejněn v členských obcích včas, zajišťuje včasné předložení závěrečného účtu zastupitelům členských obcí.</li> <li>• Předkládá valné hromadě plán činnosti Svazku</li> <li>• Schvaluje odborné pracovní komise Svazku</li> <li>• Svolává zasedání valné hromady</li> <li>• Zpracovává návrh pořadu jednání valné hromady</li> <li>• Rozhoduje o hospodaření s majetkem v hodnotě do 500.000,- Kč</li> <li>• Projednává kontrolní zjištění dozorčí rady</li> <li>• Schvaluje rozpočtové změny v rozsahu do 500 000,- Kč</li> <li>• Rozhoduje o uzavření smluv s předmětem smlouvy v hodnotě od 300 001,- Kč do 499 999,- Kč</li> </ul>
Usnášeníschopnost	Je usnášeníschopné, je-li jednání přítomna nadpoloviční většina členů představenstva Svazku. K přijetí je třeba souhlasu nadpolovičního počtu přítomných členů představenstva.
Předseda	<ul style="list-style-type: none"> <li>• Je členem představenstva</li> <li>• Organizuje a řídí jednání valné hromady a představenstva Svazku, nepověří-li touto činností jiného předsedajícího</li> <li>• Podepisování za svazek se děje tak, že k názvu Svazku připojí svůj podpis dva členové představenstva, z nichž jedním je vždy předseda nebo místopředseda</li> <li>• Rozhoduje ve spolupráci s místopředsedou či dalším členem představenstva o uzavření smluv s předmětem smlouvy v hodnotě od 100 001,- Kč do 300 000,- Kč</li> <li>• Rozhoduje o uzavření smluv s předmětem smlouvy v hodnotě do 100 000,- Kč – povinnost informovat na nejbližším jednání představenstva</li> </ul>
Dozorčí rada	<ul style="list-style-type: none"> <li>• Kontrolní orgán</li> <li>• Kontroluje mimo jiné plnění usnesení přijatých valnou hromadou a představenstvem, účetní operace a hospodaření s majetkem Svazku a to, zda je prováděno v souladu s právními předpisy, stanovami Svazku a příslušnými vnitřními předpisy Svazku apod. Svá kontrolní zjištění postupuje valné hromadě a představenstvu</li> <li>• Členové dozorčí rady se účastní valné hromady a jsou povinni ji seznámit s výsledky své kontrolní činnosti na každém jejím zasedání</li> <li>• Zástupce dozorčí rady se povinně účastní jednání představenstva Svazku</li> </ul>
Usnášeníschopnost	Rozhoduje většinou svých členů
<b>Financování DSO</b>	
	<ul style="list-style-type: none"> <li>• Základní členské příspěvky (podle počtu obyvatel obce)</li> <li>• Pravidelný (roční) členský příspěvek (o výši a termínu rozhoduje valná hromada)</li> <li>• Nepravidelný (účelový) členský příspěvek (výši a splatnost schvaluje představenstvo)</li> <li>• Finanční dotace, úvěry, sdružené prostředky, dary a jiné nahodilé příjmy</li> </ul>

## Závěr a doporučení

Dobrovolný svazek obcí „Cyklostezka Jihlava – Třebíč – Raabs je činný a spíše polyfunkční svazek, který sdružuje čtyři obce spadající do správního obvodu ORP Moravské Budějovice. Oblast jeho působení se zaměřuje především na úkoly v oblasti spolupráce členských obcí v oblasti výstavby cyklostezky Jihlava-Třebíč-Raabs (a případně dalších cyklostezek) a její následné provozování, společné postupy na projektech, výměna informací. Tento svazek obcí zaujímá v daném regionu pouze okrajovou pozici a není tedy vhodným kandidátem na další prohlubování meziobecní spolupráce.

### 3.10 Zájmové sdružení obcí pro plynofikaci oblasti Knínice a okolí



<b>Název DSO</b>	<b>Zájmové sdružení obcí pro plynofikaci oblasti Knínic a okolí</b>
<b>Adresa</b>	Knínice 2, 588 56 Telč
<b>IČ</b>	70809755
<b>Web</b>	-

Počet členů DSO	8		
Název	ORP	Adresa	IČ
Jindřichovice	Telč	Jindřichovice 15, 675 26 Želetava	00373745
Zdeňkov	Telč	Zdeňkov 18, 588 66 Rozseč	00374229
Krasovice	Telč	Krasovice 127, 588 64 Krasovice	00373796
Knínice	Telč	Knínice 2, 58656 Telč	00373788
Radkovice u Budče	Moravské Budějovice	Radkovice u Budče 14, 380 01 Dačice	00378534
Budeč	Dačice	Budeč 70, 378 92 Budeč	00246379
Horní Slatina	Dačice	Horní Slatina 39, 38001 Dačice	00666424
Budíšovice	Dačice	Budíšovice 127, 378 91 Budíšovice	00246387

<b>Základní informace o DSO dle stanov</b>	
<b>Předmět činnosti</b>	<ul style="list-style-type: none"> <li>• Plynofikace obcí svazku</li> <li>• Výstavba středotlakých plynových rozvodů v obcích a mezi obcemi</li> </ul>
<b>Typ DSO</b>	monotematický
<b>Organizační struktura</b>	<ul style="list-style-type: none"> <li>• Výbor svazku</li> <li>• Předseda výboru svazku</li> <li>• Místopředseda výboru svazku</li> <li>• Dozorčí rada svazku</li> </ul>
<b>Pravomoci jednotlivých orgánů DSO</b>	
<b>Výbor svazku</b>	<ul style="list-style-type: none"> <li>• Rozhodovat o všech záležitostech svazku</li> <li>• Volit předsedu svazku</li> </ul>
<b>Usnášeníschopnost</b>	Rozhoduje prostou většinou hlasů všech svých členů.
<b>Předseda/místopředseda výboru svazku</b>	<ul style="list-style-type: none"> <li>• Jednat jménem svazku a podepisovat se za něj</li> </ul>
<b>Dozorčí rada svazku</b>	<ul style="list-style-type: none"> <li>• Kontrolovat účetnictví svazku nejméně 1x ročně a o výsledku podávat písemnou zprávu výboru svazku</li> </ul>

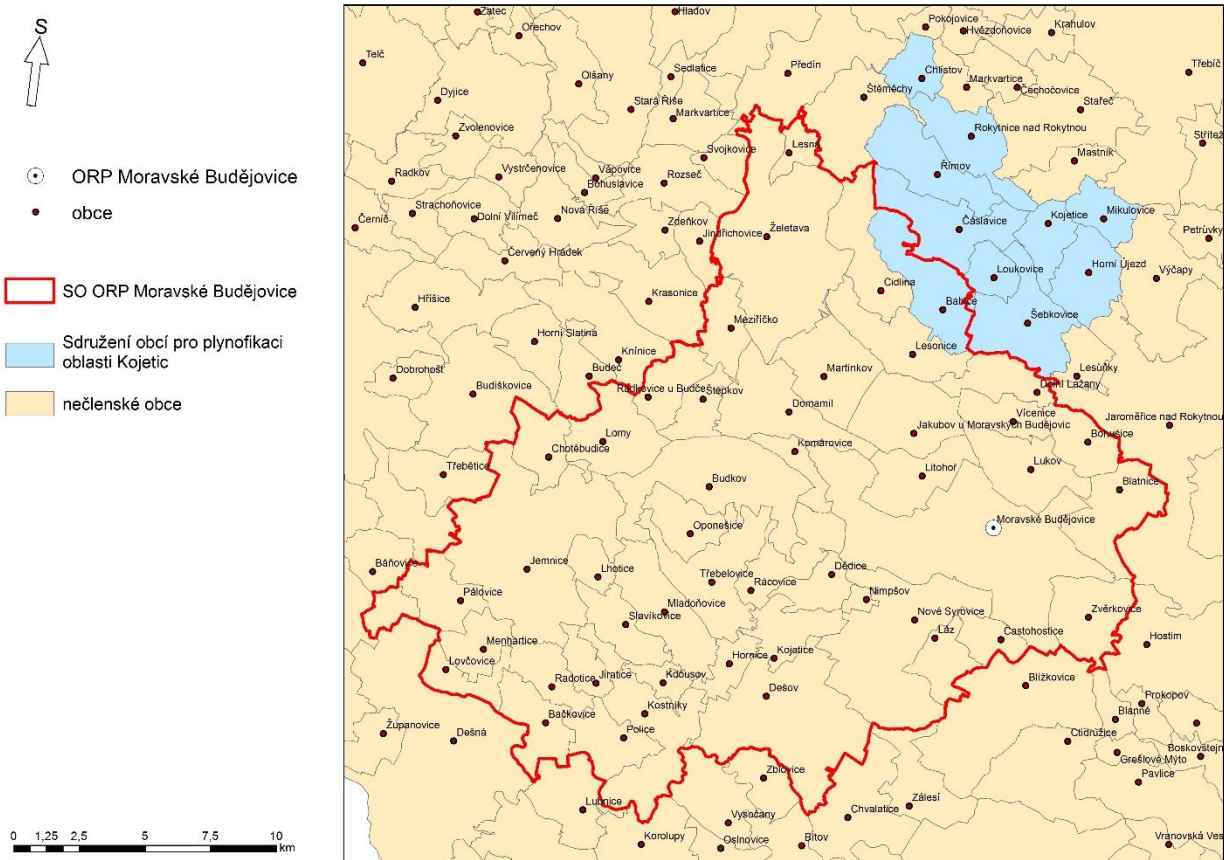


	<ul style="list-style-type: none"> <li>• Volit předsedu dozorčí rady</li> </ul>
Usnášeníschopnost	Rozhoduje prostou většinou hlasů svých členů.
<b>Financování DSO</b>	
	<ul style="list-style-type: none"> <li>• Základní členské vklady</li> <li>• Členské příspěvky</li> </ul>

## Závěr a doporučení

Zájmové sdružení obcí pro plynofikaci oblasti Knínic a okolí je monotematický, ne příliš aktivní svazek, který se skládá celkem z 8 obcí, z nichž pouze jedna obec spadá do správního obvodu ORP Moravské Budějovice. Aktivita Zájmového sdružení pro plynofikaci oblasti Knínic a okolí je zaměřena především na plynofikaci obcí svazku a výstavbu středotlakých plynových rozvodů v obcích a mezi obcemi. Především v důsledku jeho monotematického zaměření a pouze okrajové pozice v rámci území správního obvodu ORP Moravské Budějovice se nejedná o svazek, který by se měl stát vhodnou platformou pro prohlubování meziobecní spolupráce.

### 3.11 Sdružení obcí pro plynofikaci oblasti Kojetic



<b>Název DSO</b>	<b>Sdružení obcí pro plynofikaci oblasti Kojetic</b>
<b>Adresa</b>	Kojetice 131, okres Třebíč, 675 23
<b>IČ</b>	68689438
<b>Web</b>	-

Počet členů DSO	10		
Název	ORP	Adresa	IČ
Mikulovice	Třebíč	Mikulovice 16, Stařeč, 675 22	00378186
Horní Újezd	Třebíč	Horní Újezd 3, Stařeč, 675 22	00376981
Kojetice	Třebíč	Kojetice 131, Kojetice, 675 23	00289612
Římov	Třebíč	Římov 1, Stařeč, 675 22	00378577
Rokytnice nad Rokytnou	Třebíč	Rokytnice nad Rokytnou 67, Rokytnice n. R., 675 25	00290360
Čáslavice	Třebíč	Čáslavice 23, Čáslavice, 675 24	00289183
Chlístov	Třebíč	Chlístov 11, Chlístov, 675 22	00377295
Loukovice	Třebíč	Loukovice 43, Stařeč, 675 22	00378127
Šebkovice	Třebíč	Šebkovice 1, 67545 Šebkovice	00290556
Babice	Moravské Budějovice	Babice 3, Lesonice, 675 44	00375357

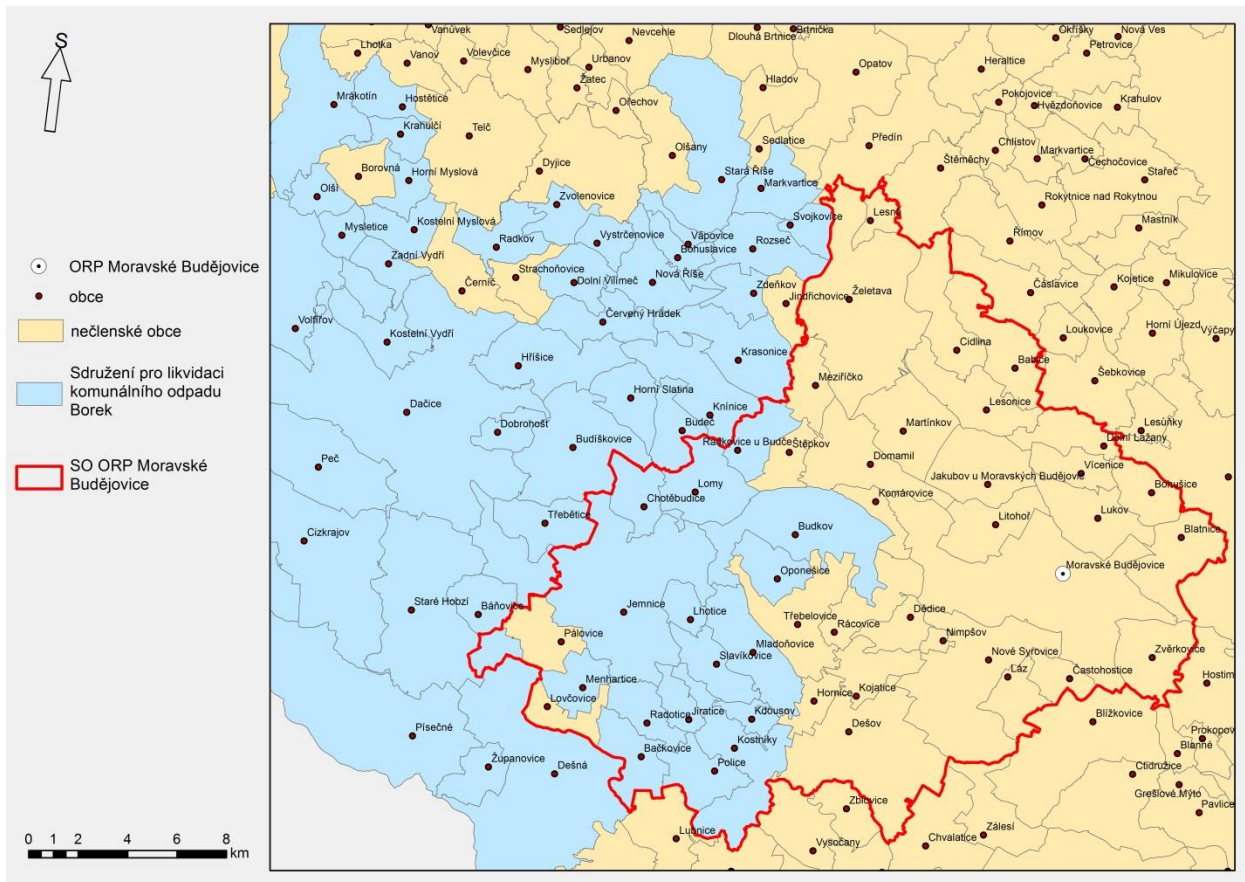
<b>Základní informace o DSO dle stanov</b>	
<b>Předmět činnosti</b>	<ul style="list-style-type: none"> <li>Zlepšení ochrany ŽP a zvýšení čistoty ve sdružených obcích</li> <li>Zajištění výstavby regulačních stanic, vysokotlakých a středotlakých plynových rozvodů do sdružených obcí</li> <li>Zajištění provozu tohoto zařízení kompetentním provozovatelem a to až do předání komplexnímu provozovateli</li> </ul>
<b>Typ DSO</b>	polyfunkční
<b>Organizační struktura</b>	<ul style="list-style-type: none"> <li>Výbor sdružení, předseda a 2 místopředsedové, Dozorčí rada sdružení</li> </ul>
<b>Pravomoci jednotlivých orgánů DSO</b>	
<b>Výbor sdružení</b>	<ul style="list-style-type: none"> <li>Volit a odvolávat předsedu a dva místopředsedy ze svého středu</li> </ul>
<b>Usnášeníschopnost</b>	Rozhoduje prostou většinou všech hlasů svých členů. Při rovnosti hlasů, rozhoduje hlas předsedy.
<b>Předseda / Místopředsedové</b>	<ul style="list-style-type: none"> <li>Podepisovat za sdružení</li> </ul>

Usnášeníschopnost	
<b>Dozorčí rada</b>	<ul style="list-style-type: none"> <li>• Kontrolovat účetnictví sdružení</li> <li>• Podávat písemnou zprávu o výsledcích své kontroly výboru sdružení</li> <li>• Volit předsedu DR</li> </ul>
Usnášeníschopnost	Rozhoduje většinou hlasů všech svých členů
<b>Financování DSO</b>	
	<ul style="list-style-type: none"> <li>• Základní vklady zakladatelů</li> <li>• Příspěvky zakladatelů na provoz vybudovaného sdružení</li> </ul>

## Závěr a doporučení

Sdružení obcí pro plynofikaci oblasti Kojetic je monotematickým činným svazkem, ve kterém se sdružuje celkem 10 obcí, přičemž však pouze jedna obec náleží do ORP Moravské Budějovice. Mezi hlavní aktivity svazku patří zajištění přívodu plynu a jeho údržba. Toto sdružení zastává spíše okrajovou pozici v daném ORP a není tedy vhodným kandidátem na prohlubování meziobecní spolupráce.

### 3.12 Sdružení pro likvidaci komunálního odpadu Borek



<b>Název DSO</b>	<b>Sdružení pro likvidaci komunálního odpadu Borek</b>
<b>Adresa</b>	Krajířova 27, Dačice 380 01
<b>IČ</b>	60816180
<b>Web</b>	-

Počet členů DSO	62		
Název	ORP	Adresa	IČ
Bačkovice	Moravské Budějovice	Bačkovice 14, 675 32	48527408
Báňovice	Dačice	Báňovice 7, 380 01	00512915
Bohuslavice	Telč	Bohuslavice 17, 588 56	00373630
Budeč	Dačice	Budeč 70, 380 01	00246379
Budíškovice	Dačice	Budíškovice 127, 380 01	00246387
Budkov	Moravské Budějovice	Budkov 82, 675 42	00289167
Cizkrajov	Dačice	Cizkrajov 55, 378 81	00246409
Červený Hrádek	Dačice	Červený Hrádek 14, 380 01	00476714
Český Rudolec	Dačice	Český Rudolec 123, 378 83	00246441
Dačice	Dačice	Krajířova 27, 380 13	00246476
Dešná	Dačice	Dešná 69, 378 81	00246492
Dobrohošť	Dačice	Dobrohošť 18, 380 01	00512788
Dolní Vilímeč	Telč	Dolní Vilímeč 47, 588 56	00373656
Heřmanec	Dačice	Heřmanec 33, 378 53	00477010
Horní Meziříčko	Dačice	Horní Meziříčko 41, 378 53	00666408
Horní Myslová	Telč	Horní Myslová 19, 588 56	42634580
Horní Němčice	Dačice	Horní Němčice 26, 378 53	00666416
Hříšice	Dačice	Hříšice 66, 380 01	00246794
Chotěbudice	Moravské Budějovice	Chotěbudice 27, 675 31	00377325
Jemnice	Moravské Budějovice	Husova 103, 675 31	00289531
Jilem	Jindřichův Hradec	Jilem 23, 378 53	00666432

Jiratice	Moravské Budějovice	Jiratice 26, 675 32	00377571
Kdousov	Moravské Budějovice	Kdousov 14, 675 32	00377597
Knínice	Telč	Knínice 2, 588 56	00373788
Kostelní Myslová	Telč	Kostelní Myslová 24, 588 56	00286141
Kostelní Vydří	Dačice	Kostelní Vydří 1, 380 01	00477303
Kostníky	Moravské Budějovice	Kostníky 29, 675 32	00377741
Krahulčí	Telč	Krahulčí 85, 588 56	00286168
Krasovice	Telč	Krasovice 127, 588 64	00373796
Lhotice	Moravské Budějovice	Lhotice 27, 675 31	48527424
Lomy	Moravské Budějovice	Lomy 45, 675 31	44065493
Markvartice	Telč	Markvartice 82, 588 56	00488631
Menhartice	Moravské Budějovice	Menhartice 5, 675 31	48527441
Mrákotín	Telč	Mrákotín 49, 588 56	00286265
Mysletice	Telč	Mysletice 2, 588 56	42634598
Nová Říše	Telč	Náměstí 420, 588 65	00286311
Olší	Telč	Olší 33, 588 56	42634601
Oponešice	Moravské Budějovice	Oponešice 27, 675 32	00378291
Peč	Dačice	Peč 62, 380 01	00477320
Písečné	Dačice	Písečné 1, 378 81	00247227
Police	Moravské Budějovice	Police 1, 675 34	00290149
Radkov	Telč	Radkov 12, 588 56	42634512
Radkovic	Moravské Budějovice	Radkovic 14, 380 01	00378534
Radotice	Moravské Budějovice	Radotice 1, 675 32	48527475
Rozseč	Telč	Rozseč 39, 588 66	00488640
Slavíkovice	Moravské Budějovice	Slavíkovice 18, 675 31	48527483
Slavonice	Dačice	Horní nám. 525, 378 81	00247456
Stará Říše	Telč	Stará Říše 124, 588 67	00286648

Staré Hobzí	Dačice	Staré Hobzí 132, 378 81	00247481
Svojkovice	Telč	Svojkovice 20, 588 56	00373931
Třebětice	Dačice	Třebětice 11, 380 01	00666548
Třešť	Jihlava	Třešť 20, 589 14	00286753
Vápovice	Telč	Vápovice 23, 588 56	00373958
Volfířov	Dačice	Volfířov 42, 380 01	00247715
Vystrčenovice	Telč	Vystrčenovice 4, 588 56	00373982
Zadní Vydří	Telč	Zadní Vydří 28, 588 56	42634563
Zdeňkov	Telč	Zdeňkov 1, 588 56	00374229
Zvolenovice	Telč	Zvolenovice 28, 588 56	42634709
Županovice	Dačice	Županovice 16, 378 81	00666599
Horní Slatina	Dačice	Horní Slatina 39, 380 01	00666424
Hostětice	Telč	Částkovice 13, 588 56	00373702
Mladoňovice	Moravské Budějovice	Mladoňovice 58, 675 32	00378194

<b>Základní informace o DSO dle stanov</b>	
<b>Předmět činnosti</b>	<ul style="list-style-type: none"> <li>• nakládání s odpady, zejména výstavba skládky TKO, včetně jejího provozování a rekultivace, za předpokladu minimalizace ekologického dopadu na území, kde bude skládka vybudována a provozována</li> </ul>
<b>Typ DSO</b>	monotematický
<b>Organizační struktura</b>	<ul style="list-style-type: none"> <li>• valná hromada</li> <li>• představenstvo</li> <li>• dozorčí rada</li> </ul>
<b>Pravomoci jednotlivých orgánů DSO</b>	
<b>Valná hromada</b>	<ul style="list-style-type: none"> <li>• nejvyšší orgán</li> <li>• schvalovat, rušit a měnit stanovy svazku</li> <li>• přijímat opatření ke koncepční činnosti svazku</li> <li>• volit a odvolávat člen představenstva a dozorčí rady</li> <li>• rozhodovat o přijetí člena svazku, rušit členství ve svazku</li> <li>• schvalovat vnitřní organizaci svazku, jednací řád a jejich změny</li> <li>• schvalovat roční účetní závěrku svazku</li> <li>• rozhodovat o vstupu svazku do jiných sdružení</li> <li>• projednávat zprávy o činnosti za období od minulého zasedání a vyjadřovat se o konečné platnosti ke sporným otázkám</li> <li>• rozhodovat o zániku svazku o jeho vypořádání</li> </ul>



Usnášeníschopnost	Je schopná se usnášet, je-li přítomno tolik členů svazku, kteří představují více než 50 % hlasů. Rozhoduje většinou hlasů přítomných členů.
<b>Představenstvo</b>	<ul style="list-style-type: none"> <li>statutární orgán</li> <li>řídí činnost svazku</li> <li>rozhoduje o všech záležitostech svazku, pokud nejsou stanovami vyhrazeny do působnosti valné hromady</li> <li>jménem svazku jedná předseda představenstva a v jeho nepřítomnosti místopředseda</li> </ul>
Usnášeníschopnost	Usnášeníschopnost není uvedena ve stanovách. Rozhoduje většinou hlasů svých členů.
<b>Dozorčí rada</b>	<ul style="list-style-type: none"> <li>dohlíží na výkon působnosti představenstva a uskutečňování předmětu činnosti svazku</li> <li>členové dozorčí rady jsou oprávněni nahlížet do všech dokladů a záznamů, týkajících se činnosti svazku a kontrolují, zda účetní záznamy jsou řádně vedeny v souladu se skutečností a zda předmět činnosti se uskutečňuje v souladu s právními předpisy</li> <li>přezkoumává roční účetní závěrku a předkládá své vyjádření valné hromadě</li> </ul>
Usnášeníschopnost	Usnášeníschopnost není uvedena ve stanovách. Rozhoduje se na základě většiny svých členů.
<b>Financování DSO</b>	
<ul style="list-style-type: none"> <li>roční členské příspěvky (odvozené od počtu obyvatel obce)</li> <li>výnosy z užívání majetku a z výsledku činnosti svazku</li> </ul>	

## Závěr a doporučení

Sdružení pro likvidaci komunálního odpadu Borek je činným, monotematickým svazkem, který sdružuje 62 obcí, přičemž pouze 16 členských obcí náleží do správního obvodu ORP Moravské Budějovice. Mezi hlavní aktivity tohoto dobrovolného svazku obcí patří nakládání s odpady, zejména výstavba skládky TKO, včetně jejího provozování a rekultivace, za předpokladu minimalizace ekologického dopadu na území, kde bude skládka vybudována a provozována. Především z důvodu jeho monotematického zaměření se nejedná o svazek, který by byl vhodným kandidátem pro prohlubování meziobecní spolupráce v rámci ORP Moravské Budějovice.

## 4 Návrhová část

Na území správního obvodu ORP Moravské Budějovice působí 12 dobrovolných svazků obcí, z nichž čtyři svazky mají polyfunkční zaměření a zbylých osm svazků jsou svazky monotematické (Sdružení pro plynofikaci oblasti Mladoňovic a okolí, Sdružení pro rozvoj obcí Dešovska, svazek obcí, Svazek obcí Nové Syrovce a Láz – kanalizace a ČOV, VODOVODY A KANALIZACE, Skládku tuhého komunálního odpadu, Zájmové sdružení pro plynofikaci oblasti Knínic a okolí, Sdružení obcí pro plynofikaci oblasti Kojetic a Sdružení pro likvidaci komunálního odpadu Borek. Jak již z názvů vyplývá, většina svazků je výhradně zaměřena na realizaci plynovodu, kanalizace, ČOV či na likvidaci komunálního odpadu).

Dva z těchto svazků mají poměrně dost výrazný územní přesah, jedná se o svazek VODOVODY A KANALIZACE, který sdružuje celkem 123 obcí, z nichž pouze 20 obcí patří do správního obvodu ORP Moravské Budějovice. Druhým svazkem je Skládku tuhého komunálního odpadu, který je tvořen 165 členy, z nichž 30 obcí spadá do daného ORP. Další šest dobrovolných svazků nemá již tak markantní územní přesah do sousedních ORP a čtyři svazky jsou tvořeny pouze částí členských obcí ORP Moravské Budějovice.

Jediné dva polyfunkční a činné svazky sdružují významnější počet obcí náležejících do správního obvodu ORP Moravské Budějovice, a to Moravskobudějovický mikroregion (24 obcí) a Jemnický mikroregion (20 obcí), přičemž dobrovolný svazek obcí Jemnický mikroregion sdružuje i větší počet dalších obcí, které nenáležejí do daného správního obvodu.

### Závěr a doporučení

Z výše uvedeného vyplývá, že nejvhodnějším kandidátem pro prohlubování meziobecní spolupráce je dobrovolný svazek obcí Moravskobudějovický mikroregion, neboť se jedná o svazek polyfunkční a činný, sdružující větší počet obcí spadajících do správního obvodu ORP Moravské Budějovice.

Dobrovolný svazek obcí Moravskobudějovický mikroregion by mohl v rámci svých dosavadních aktivit podpořit především řešení problémů v oblasti školství, sociální péče a odpadového hospodářství.

Zkoumané území potřebuje v oblasti školství zaměřit svou činnost na řešení problému optimalizace počtu dětí v zařízení ve spádových centrech (klesající trend v porodnosti vede k menšímu naplňování tříd a následnému zániku škol v malých obcích).

V oblasti sociálních služeb by se dobrovolný svazek mohl efektivně zabývat vznikem optimální sítě sociálních služeb. V rámci meziobecní spolupráce správního obvodu ORP Moravské

Budějovice by mohlo být navázáno na komunitní plán 2008-2013. Bylo by tedy vhodné jej aktualizovat a zpracovat střednědobý plán zabývající se touto oblastí.

V současné době v oblasti odpadového hospodaření v ORP Moravské Budějovice funguje Svazek TKO, který je tvořen celkem 166 členy, z nichž 30 obcí spadá pod dané ORP. V rámci odpadového hospodaření by bylo dobré dále pokračovat v rozběhnutém projektu, který je ve stádiu hledání možných variant řešení, realizace systému odpadového hospodaření pro celý Kraj Vysočina (Integrovaný systém nakládání s odpady) a dále se zaměřit na snížení počtu černých skládek, se kterým některé obce stále bojují.

Tyto projekty si však žádají silného partnera, který by byl schopen dosáhnout třeba i na dotační tituly, bez nichž je realizace obdobných projektů velice náročná. Dobrovolný svazek se silnou členskou základnou se poté v tomto kontextu jeví jako ideální prostředník při řešení zásadních a velmi nákladných lokálních problémů, přičemž pro dotační politiku je dobrovolný svazek obcí velice vhodným a důvěryhodným subjektem.

Svazek Moravskobudějovický mikroregion by mohl do budoucna uvažovat o rozšíření o další obce spadající do řešeného ORP, jelikož získání silné členské základny je prvním krokem vedoucím k snazšímu provádění plánovaných činností směřujících k rozvoji území správního obvodu ORP Moravské Budějovice. Další doporučení tomuto svazku směřuje k zamyšlení se nad profesionalizací dobrovolného svazku obcí, pro níž se v rámci organizační struktury otvírá zejména v ustanovení kolektivního kontrolního orgánu a manažerského postu v rámci organizační struktury.

Samozřejmě v případě zájmu jednotlivých představitelů obcí nelze a priori vyloučit ani možnost založení dobrovolného svazku obcí nového, který by primárně byl nositelem myšlenky prohlubování meziobecní spolupráce výhradně v rámci analyzovaného území.